

中華民國 111 年度

4-0501401

臺北市總預算

臺北市政府教育局主管

臺北市地方教育發展基金

臺北市松山區三民國民小學附屬單位預算之分預算

(特別收入基金)

臺北市松山區三民國民小學編

臺北市地方教育發展基金－臺北市松山區三民國民小學

目次

中華民國111年度

一、財務摘要	第 1 頁
二、業務計畫及預算概要	第 3 -12 頁
三、預算主要表	
(一) 基金來源、用途及餘絀預計表	第 13 頁
(二) 現金流量預計表	第 14 頁
四、預算明細表	
(一) 基金來源－服務收入明細表	第 15 頁
(二) 基金來源－財產處分收入明細表	第 16 頁
(三) 基金來源－其他財產收入明細表	第 17 頁
(四) 基金來源－公庫撥款收入明細表	第 18 頁
(五) 基金來源－政府其他撥入收入明細表	第 19 頁
(六) 基金來源－學雜費收入明細表	第 20 頁
(七) 基金來源－雜項收入明細表	第 21 頁
(八) 基金用途－國民教育計畫明細表	第 22 -29 頁
(九) 基金用途－學前教育計畫明細表	第 30 -32 頁
(十) 基金用途－一般行政管理計畫明細表	第 33 -34 頁
(十一) 基金用途－建築及設備計畫明細表	第 35 -36 頁
五、預算參考表	
(一) 預計平衡表	第 37 頁
(二) 各項費用彙計表	第 38 -43 頁
(三) 員工人數彙計表	第 44 頁
(四) 用人費用彙計表	第 46 -49 頁
(五) 聘用及約僱人員明細表	第 50 -51 頁

臺北市地方教育發展基金－臺北市松山區三民國民小學

目 次

中華民國111年度

(六) 單位(或計畫)成本分析表	第 52 頁
(七) 5年來主要業務計畫分析表	第 53 頁
(八) 資本資產明細表	第 54 頁

臺北市地方教育發展基金－臺北市松山區三民國民小學

財務摘要

中華民國111年度

單位：新臺幣千元

項 目	本 年 度	上 年 度	比較增減數	%
經營成績：				
基金來源	112,001	105,352	6,649	6.31
基金用途	112,791	109,445	3,346	3.06
賸餘(短絀)	-790	-4,093	3,303	--
餘絀情形：				
基金餘額	1,158	1,948	-790	-40.55
現金流量(註)：				
現金及約當現金之淨增(減)	-790	-4,093	3,303	--

附註：現金流量係採現金及約當現金基礎，包括現金及自投資日起3個月內到期或清償之債權證券。

本 頁 空 白

業務計畫及預算概要

臺北市地方教育發展基金－臺北市松山區三民國民小學

業務計畫及預算概要

中華民國 111 年度

壹、基金概況

一、設立宗旨及願景：

- (一) 本校遵照憲法第 158 條及 160 條規定，教育文化應發展國民之民族精神、自治精神，國民道德與健全體格、科學及生活智能，以培養八大學習領域及十大基本能力。
- (二) 本校自 91 年度起依教育經費編列與管理法第 13 條規定設置「臺北市地方教育發展基金」，以促進教育健全發展，提昇教育經費運用績效。
- (三) 本校以學生學習歡欣：活潑健康、快樂學習、分享溝通；教師教學創新：團隊合作、專業成長、愛心關懷；家長熱心：勇於付出、參與協助、積極成長；及社區關心：關心服務、資源分享、合作交流為願景，以此建構一所優質、創新之小學。

二、施政重點：

- (一) 開啟多元智慧：尊重每個學生獨特的個性，以多元智慧的觀點協助他找到生命的亮點，肯定天生我才必有用，能知於學，樂於學。
- (二) 培養生活能力：培養學生帶得走的公民關鍵能力，強化自我管理、閱讀理解、理性批判、問題解決、奉獻服務、溝通表達等核心素養。
- (三) 蘊育人文情懷：在溫馨開放的校園文化中，孕育人文情懷，學會尊重、包容；建構生命的價值、完成人性的開展。
- (四) 建置溫馨民主的校園文化：
 1. 以參與式管理、落實行政、教師會、家長會三者的良性互動。
 2. 以學生第一，教學優先的觀念提昇行政服務效率。
 3. 放下威權心態，開啟校園民主之風氣。
- (五) 推動適性教學：
 1. 落實校本課程理念，採多元化、活潑化的教學及評量。
 2. 運用校內、外資源，加強多元學習能力。
 3. 關懷相對弱勢學生之教學及輔導。
 4. 推動行動學習，充實學生運用資訊之知能，並提昇教師運用學習載具教學之能力。
- (六) 辦理發展性的訓輔活動：
 1. 辦理各項活動、競賽及展演。

臺北市地方教育發展基金 - 臺北市松山區三民國民小學

業務計畫及預算概要

中華民國 111 年度

2. 推動校內外學習服務。
3. 發展績優社團及校隊，如體操隊、排球隊、花式及競速溜冰隊等。
4. 加強新興領域教育的辦理，並融入各科教學以收成效。

三、組織概況：

本校設置校長 1 人，綜理全校校務，下設教務處、學生事務處、總務處、輔導室、會計室、人事室及幼兒園等單位。

內部分層業務如下：

(一) 教務處：秉承校長之命，辦理全校教務事項。

1. 教學組：掌理課程編排、課業考查、學藝競賽、教學研究、教師進修、差假教師調代課及缺補課之查核等事項。
2. 註冊組：掌理註冊、編班、轉學、學籍保管、各項獎助學金補助及成績考查等有關學籍事項、教科書編選、教學用具之管理、保管及出版學校刊物等事項。
3. 資訊組：掌理電腦設備及區域網路之管理、保管等事項。

(二) 學生事務處：秉承校長之命，辦理全校學生事務事項。

1. 訓育組：掌理訓育計畫之擬定，辦理各項活動、五項藝術等事項，包含小田園及各類社團活動、冬令營、夏令營、校際交流、畢業相關活動等事項。
2. 生教組：掌理學生日常生活常規，指導班聯會、代聯會等學生自治團體之健全發展，辦理人權教育與群己關係、交通導護及戶外教育等各項事項。
3. 體衛組：掌理學生體育活動、體格鍛鍊、學童午餐、營養教育及健康檢查、環境教育及個人環境衛生檢查、保健及實施性別教育。

(三) 總務處：秉承校長之命，辦理全校總務事項。

1. 事務組：辦理校舍、校具、財產、物品採購保管、工程發包、監工及驗收。
2. 出納組：辦理現金、零用金、票據、契約之保管等收支事項，辦理員工薪津發放及各項扣繳單據證明等，掌理文件收發登錄、撰擬繕校、典守學校印信、檔案保管、整理各項會議紀錄及校史等事項。

(四) 輔導室：秉承校長之命，辦理全校學生學習輔導、生活輔導、生涯輔導等事項。

臺北市地方教育發展基金 - 臺北市松山區三民國民小學

業務計畫及預算概要

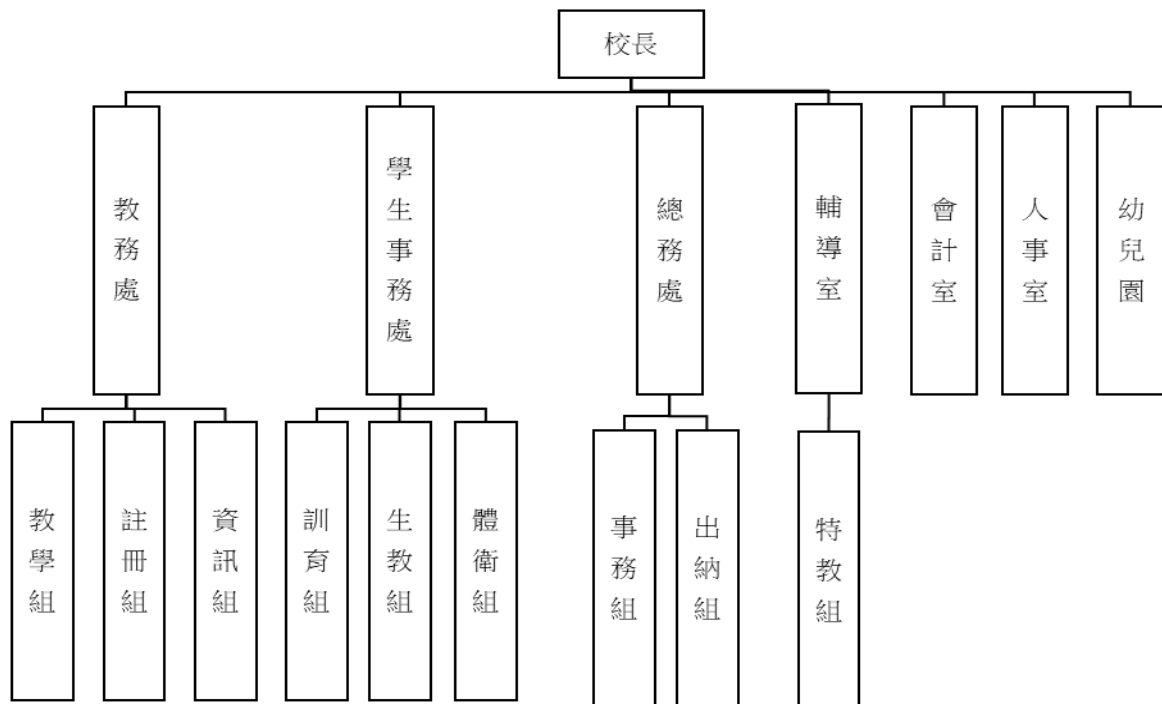
中華民國 111 年度

1.特教組：掌理學生個案建立、學習輔導、生活輔導、生涯輔導及兩性教育、親職教育等事項；辦理輔導資料搜集建檔、組訓愛心家長、實施測驗、社區人力整合、出版親職刊物等事項。

(五)會計室：秉承上級主計機關之監督與指導，並受校長之指揮，依法辦理歲計、會計、統計等事項。

(六)人事室：秉承上級人事機關之監督與指導，並受校長之指揮，依法辦理人事管理查核等事項。

(七)幼兒園：秉承校長之命，綜理園務、規劃幼兒教學、保育、環境與各項措施。



四、基金歸類及屬性：

本校地方教育發展基金依據教育經費編列與管理法第 13 條規定設置，本基金為預算法第 4 條第 1 項第 2 款第 5 目所定之特別收入基金，以本府教育局為管理機關。

臺北市地方教育發展基金 - 臺北市松山區三民國民小學

業務計畫及預算概要

中華民國 111 年度

貳、業務計畫

一、基金來源：

單位：新臺幣千元

業務計畫	本年度預算數	實施內容
勞務收入	3	本年度預計辦理教師甄選報名費收入。
財產收入	61	本年度預計辦理財產報廢變賣之殘值收入、教職員工停車收入、校園場地租借收入等。
政府撥入收入	109,486	本年度預計由公庫撥入數及交通部民用航空局台北國際航空站補助噪音防制設施電費維護費。
教學收入	2,336	本年度預計收取幼兒園學生學費、雜費等收入。
其他收入	115	本年度預計收取數位學生證補卡、學生到離校簡訊費等收入及中央氣象局補助地震觀測站電費。

二、基金用途：

單位：新臺幣千元

業務計畫	本年度預算數	實施內容
國民教育計畫	79,605	本年度預計辦理教學事項為： 1. 各項教學、學生事務及輔導等業務。 2. 新購運動器材、教具、樂器及圖書等各科教學設備，充實各科教材。 3. 革新教學方法，提高教學效能。 4. 教師甄選業務、指定活動等項目。
學前教育計畫	13,546	本年度預計辦理教學事項為： 1. 幼兒園各項教學及活動。 2. 新購教學用品，革新教學方法，提高教學效能。 3. 幼兒園各項活動，鍛鍊幼兒強健的身

臺北市地方教育發展基金 - 臺北市松山區三民國民小學

業務計畫及預算概要

中華民國 111 年度

		體，增進幼兒各項生活智能。
一般行政管理計畫	14,812	本年度預計辦理事項為： 1. 綜理學校總務、人事、會計等業務。 2. 配合校務推動行政處室支援工作，進而增進校務運作。
建築及設備計畫	4,828	本年度預計辦理事項為： 1. 購置各學科教學課程所需教學設備。 2. 辦理思恩樓走廊地坪及天花板暨蓄水池整修工程。

參、預算概要

一、基金來源及用途之預計：

(一) 本年度基金來源：

服務收入 3 千元、財產處分收入 2 萬 1 千元、其他財產收入 4 萬元、公庫撥款收入 1 億 897 萬元、政府其他撥入收入 51 萬 6 千元、學雜費收入 233 萬 6 千元、雜項收入 11 萬 5 千元，本年度基金來源 1 億 1,200 萬 1 千元，較上年度預算數 1 億 535 萬 2 千元，增加 664 萬 9 千元，約 6.31%，主要係公庫撥款收入增編所致。

(二) 本年度基金用途：

國民教育計畫 7,960 萬 5 千元，學前教育計畫 1,354 萬 6 千元，一般行政管理計畫 1,481 萬 2 千元，建築及設備計畫 482 萬 8 千元，本年度基金用途 1 億 1,279 萬 1 千元，較上年度預算數 1 億 944 萬 5 千元，增加 334 萬 6 千元，約 3.06%，主要退休人員增加及人員薪津及相關費用增加所致。

二、基金餘絀之預計：

本年度基金來源及用途相抵後，差短 79 萬元，較上年度預算數差短 409 萬 3 千元，減少 330 萬 3 千元，將移用以前基金餘額支應。

三、現金流量之預計：

本年度業務活動淨現金流出 79 萬元。

四、補辦預算事項：詳補辦預算明細表

(一) 固定資產之建設改良擴充 97 萬 1 千元。

臺北市地方教育發展基金－臺北市松山區三民國民小學

業務計畫及預算概要

中華民國 111 年度

1. 109 年度原列活動中心整修工程工程管理費，內屬設備部分移列固定資產 3 萬 9 千元。
2. 109 年度教育部補助幼兒園充實及改善教學環境設施設備經費 41 萬 9 千 4 百元，學校自籌款由其他準備金項下支應 51 萬 2 千 6 百元，共計 93 萬 2 千元。

肆、以前年度計畫實施成果概述：

一、前（109）年度計畫實施成果概述：

業務計畫	實施概況	實施成果
勞務收入	本年度預計辦理教師甄選報名費收入。	本年度未辦理正式教師甄選。
財產收入	本年度預計辦理財產報廢變賣之殘值收入、教職員工停車收入、校園場地租借收入等。	本年度已收取財產報廢變賣殘值收入5萬9千元、教職員工停車收入5萬8千元、校園場地租借收入1萬元等。
政府撥入收入	本年度預計由公庫撥入數及交通部民用航空局台北國際航空站補助噪音防制設施電費維護費。	本年度已收取公庫撥入數1億298萬2千元、教育部之補助計畫237萬2千元、交通部民用航空局台北國際航空站補助噪音防制設施電費維護費51萬6千元。
教學收入	本年度預計收取幼兒園學生學費、雜費等收入。	本年度已收取幼兒園學生學費、雜費等收入236萬3千元。
其他收入	本年度預計收取數位學生證補卡、學生到離校簡訊費等收入及中央氣象局補助地震觀測站電費。	本年度已收取數位學生證補卡、學生到離校簡訊費及中央氣象局補助地震觀測站電費等收入11萬8千元。
國民教育計畫	本年度預計辦理教學事項為： 1. 各項教學、學生事務及	本年度已辦理教學事項為： 1. 辦理一至六年級各項教

臺北市地方教育發展基金 - 臺北市松山區三民國民小學

業務計畫及預算概要

中華民國 111 年度

	<p>輔導等業務。</p> <p>2. 新購運動器材、教具、樂器及圖書等各科教學設備，充實各科教材。</p> <p>3. 革新教學方法，提高教學效能。</p> <p>4. 教師甄選業務、指定活動等項目。</p>	<p>學成果發表、戶外教育、體表會、星光音樂會、畢業典禮及性別平等教育宣導等業務。</p> <p>2. 購置體育課所需運動器材、教學用教具、音樂課使用樂器及充實圖書等教學設備。</p> <p>3. 辦理雙語教學前置作業，革新教學方法。</p> <p>4. 完成教師甄選業務、小田園體驗教育學習、綠屋頂等指定活動項目。</p>
學前教育計畫	<p>本年度預計辦理教學事項為：</p> <p>1. 辦理幼兒園各項教學及活動。</p> <p>2. 新購教學用品，革新教學方法，提高教學效能。</p> <p>3. 辦理幼兒園各項活動，鍛鍊幼兒強健的身體，增進幼兒各項生活智能。</p>	<p>本年度已辦理教學事項為：</p> <p>1. 辦理幼兒園戶外教育、體表會、母親節感恩活動、畢業典禮等活動。</p> <p>2. 購置幼兒活動所需器材、教學用教具、教學用品及電子琴等教學設備。</p>
一般行政管理計畫	<p>本年度預計辦理事項為：</p> <p>1. 綜理學校總務、人事、會計等業務。</p> <p>2. 配合校務推動行政處室支援工作，進而增進校務運作。</p>	<p>本年度已辦理事項為：綜理學校總務、人事、會計等業務，並配合校務推動行政處室支援工作，進而增進校務運作，達成預期目標。</p>
建築及設備計畫	<p>本年度預計辦理事項為：</p> <p>1. 購置各學科教學課程所需教學設備。</p> <p>2. 辦理視聽教室及無障礙設施整修工程。</p> <p>3. 辦理活動中心整修工程。</p>	<p>本年度已辦理事項為：</p> <p>1. 完成購置各學科教學課程所需教學設備。</p> <p>2. 完成視聽教室及無障礙設施整修工程。</p> <p>3. 完成活動中心整修工程。</p>

臺北市地方教育發展基金 - 臺北市松山區三民國民小學

業務計畫及預算概要

中華民國 111 年度

二、上年度已過期間（110 年 1 月 1 日至 6 月 30 日止）計畫實施成果概述：

業務計畫	實施概況	實施成果
勞務收入	本年度截至6月30日止預計辦理教師甄選報名費收入。	本年度預計8月辦理教師甄選作業。
財產收入	本年度截至6月30日止預計辦理財產報廢變賣之殘值收入、教職員工停車收入、校園場地租借收入等。	本年度截至6月30日止已收取財產報廢變賣殘值收入9千元、教職員工停車收入3萬8千元等。
政府撥入收入	本年度截至6月30日止預計公庫撥入數。	本年度截至6月30日止已收取公庫撥入數5,939萬6千元、教育部之補助計畫82萬3千元、交通部民用航空局台北國際航空站補助噪音防制設施電費維護費6萬9千元。
教學收入	本年度截至6月30日止預計收取幼兒園學生1學期學費、雜費等收入。	本年度截至6月30日止已收取幼兒園學生1學期學費、雜費等收入103萬1千元。
其他收入	本年度截至6月30日止預計收取數位學生證補卡、學生到離校簡訊費等收入及中央氣象局補助地震觀測站電費。	本年度截至6月30日止已收取數位學生證補卡、學生到離校簡訊費及中央氣象局補助地震觀測站電費等收入7千元。
國民教育計畫	本年度截至6月30日止預計辦理教學事項為： 1. 辦理各項教學、學生事務、圖書及輔導等業務。 2. 新購教具、圖書等各科教學設備，充實各科教材及用具。	本年度截至6月30日止已辦理教學事項為： 1. 辦理一至六年級各項教學成果發表等業務。 2. 購置體育課所需運動器材、教學用教具、音樂課使用樂器及充實圖書

臺北市地方教育發展基金 - 臺北市松山區三民國民小學

業務計畫及預算概要

中華民國 111 年度

	<ul style="list-style-type: none"> 3. 革新教學方法，提高教學效能。 4. 辦理教師甄選、指定活動等項目。 	<ul style="list-style-type: none"> 等教學設備。 3. 辦理雙語教學作業，革新教學方法。 4. 辦理小田園體驗教育學習、綠屋頂等指定活動項目。
學前教育計畫	<p>本年度截至6月30日止預計辦理教學事項為：</p> <ul style="list-style-type: none"> 1. 幼兒園各項教學及活動。 2. 新購教學用品，革新教學方法，提高教學效能。 3. 辦理幼兒園各項活動，鍛鍊幼兒強健的身體，增進幼兒各項生活智能。 	<p>本年度截至6月30日止已辦理教學事項為：</p> <ul style="list-style-type: none"> 1. 辦理幼兒園母親節感恩活動等。 2. 購置幼兒活動所需器材、教學用教具、教學用品等教學設備。
一般行政管理計畫	<p>本年度截至6月30日止預計辦理事項為：</p> <ul style="list-style-type: none"> 1. 綜理學校總務、人事、會計等業務。 2. 配合校務推動行政處室支援工作，進而增進校務運作。 	<p>持續辦理學校總務、人事、會計等業務，並配合校務推動行政處室支援工作，進而增進校務運作，以達成預期目標。</p>
建築及設備計畫	<p>本年度截至6月30日止預計辦理事項為：</p> <ul style="list-style-type: none"> 1. 購置各學科教學課程所需教學設備招標作業。 2. 辦理中正樓西側排水溝暨綜合大樓排水及防水整修工程之建築師及工程招標作業。 	<p>本年度截至6月30日止已辦理教學事項為：</p> <ul style="list-style-type: none"> 1. 購置各學科教學課程所需教學設備招標作業。 2. 完成中正樓西側排水溝暨綜合大樓排水及防水整修工程之建築師及工程招標作業。

臺北市地方教育發展基金－臺北市松山區三民國民小學

補辦預算明細表

中華民國111年度

單位：新臺幣元

項 目	金額	辦理年度	說 明
合計	971,000		
固定資產之建設改良擴充	971,000		
購置機械及設備	39,000	109	
A4事務機	13,000		原列遞延修繕房屋建築支出-活動中心整修工程工程管理費，內屬設備部分移列固定資產。
A3事務機	26,000		原列遞延修繕房屋建築支出-活動中心整修工程工程管理費，內屬設備部分移列固定資產。
購置雜項設備	932,000	109	
幼兒園飛行樂園遊戲器材	932,000		教育部補助幼兒園充實及改善教學環境設施設備經費419,400元，學校自籌512,600元，所需經費擬由本校其他準備金支應。

備註：各基金依預算法第88條規定補辦預算，應確係不及編入年度預算，且因經營環境發生重大變遷或正常業務(含執行中央補助款項目)之確實需要，並經主管機關核轉本府核准先行辦理者；不具急迫性之事項，仍應儘可能納入預算辦理。

預算主要表

臺北市地方教育發展基金－臺北市松山區三民國民小學

基金來源、用途及餘絀預計表

中華民國111年度

單位：新臺幣千元

前年度決算數	項 目	本年度預算數	上年度預算數	比較增減（－）
108,478	基金來源	112,001	105,352	6,649
	勞務收入	3	3	
	服務收入	3	3	
127	財產收入	61	61	
59	財產處分收入	21	21	
68	其他財產收入	40	40	
105,869	政府撥入收入	109,486	98,297	11,189
102,982	公庫撥款收入	108,970	97,781	11,189
2,888	政府其他撥入收入	516	516	
2,363	教學收入	2,336	2,336	
2,363	學雜費收入	2,336	2,336	
118	其他收入	115	4,655	-4,540
118	雜項收入	115	4,655	-4,540
113,934	基金用途	112,791	109,445	3,346
81,960	國民教育計畫	79,605	76,667	2,938
11,526	學前教育計畫	13,546	13,534	12
13,072	一般行政管理計畫	14,812	14,656	156
7,376	建築及設備計畫	4,828	4,588	240
-5,457	本期賸餘(短絀)	-790	-4,093	3,303
11,497	期初基金餘額	1,948	9,692	-7,745
6,041	期末基金餘額	1,158	5,599	-4,442

註：前年度決算數細數之和與總數或略有出入，係四捨五入關係，以下各表同。

臺北市地方教育發展基金－臺北市松山區三民國民小學

現金流量預計表

中華民國111年度

單位：新臺幣千元

項 目	本 預	年 算	度 數	說 明
業務活動之現金流量				
本期賸餘(短絀)			-790	
業務活動之淨現金流入(流出)			-790	
其他活動之現金流量				
其他活動之淨現金流入(流出)				
現金及約當現金之淨增(淨減)			-790	
期初現金及約當現金			6,723	
期末現金及約當現金			5,933	

註：本表係採現金及約當現金基礎，包括現金及自投資日起3個月內到期或清償之債權證券。

預算明細表

臺北市地方教育發展基金－臺北市松山區三民國民小學

基金來源－服務收入明細表

中華民國111年度

單位：新臺幣元

科 目	單 位	本 年 度 預 算 數			說 明
		數 量 業 務 量	利(費)率	金 額	
合計				3,000	
服務收入	人	10	300	3,000	較上年度預算數3,000元，無增減。
				3,000	甄選教師報名費收入。

臺北市地方教育發展基金－臺北市松山區三民國民小學

基金來源－財產處分收入明細表

中華民國111年度

單位：新臺幣元

科 目	單位	本 年 度 預 算 數			說 明
		數量 業務量	利(費)率	金 額	
合計				21,000	
財產處分收入	年	1	21,000	21,000	較上年度預算數21,000元，無增減。 已報廢財產處分收入。

臺北市地方教育發展基金－臺北市松山區三民國民小學

基金來源－其他財產收入明細表

中華民國111年度

單位：新臺幣元

科 目	單位	本 年 度 預 算 數			說 明
		數量 業務量	利(費)率	金 額	
合計				40,000	
其他財產收入	年	1	40,000	40,000	較上年度預算數40,000元，無增減。 場地租借收入(收支對列)。

臺北市地方教育發展基金－臺北市松山區三民國民小學

基金來源－公庫撥款收入明細表

中華民國111年度

單位：新臺幣元

科 目	單位	本 年 度 預 算 數			說 明
		數量 業務量	利(費)率	金 額	
合計				108,970,000	
公庫撥款收入	年	1	108,970,000	108,970,000	較上年度預算數97,781,000元，增加11,189,000元。

臺北市地方教育發展基金－臺北市松山區三民國民小學

基金來源－政府其他撥入收入明細表

中華民國111年度

單位：新臺幣元

科 目	單位	本 年 度 預 算 數			說 明
		數量 業務量	利(費)率	金 額	
合計				516,000	
政府其他撥入收入	年	1	516,000	516,000	較上年度預算數516,000元，無增減。 交通部民用航空局台北國際航空站補助噪音防制設施電費維護費(收支對列)。

臺北市地方教育發展基金－臺北市松山區三民國民小學

基金來源－學雜費收入明細表

中華民國111年度

單位：新臺幣元

科 目	單 位	本 年 度 預 算 數			說 明
		數量 業務量	利(費)率	金 額	
合計				2,336,000	
學雜費收入				2,336,000	較上年度預算數2,336,000元，無增減。
	人、學期	13x2	2,745	71,370	幼兒園半日班雜費收入預估學生13人。
	人、學期	107x2	2,955	632,370	幼兒園全日班雜費收入預估學生107人。
	年	1	360	360	配合預算編列至千元，增列進位數360元。
	人、學期	13x2	5,150	133,900	幼兒園半日班學費收入預估學生13人。
	人、學期	107x2	7,000	1,498,000	幼兒園全日班學費收入預估學生107人。

臺北市地方教育發展基金－臺北市松山區三民國民小學

基金來源－雜項收入明細表

中華民國111年度

單位：新臺幣元

科 目	單位	本 年 度 預 算 數			說 明
		數量 業務量	利(費)率	金 額	
合計				115,000	
雜項收入				115,000	較上年度預算數4,655,000元，減少4,540,000元。
	年	1	3,600	3,600	中央氣象局補助地震觀測站電費(收支對列)。
	年	1	111,400	111,400	工程圖說、採購說明文件工本費收入及數位學生證、簡訊費收入等。

臺北市地方教育發展基金－臺北市松山區三民國民小學

基金用途－國民教育計畫明細表

中華民國111年度

單位：新臺幣元

前年度決算數	上年度預算數	科目	本年度預算數	說明
81,959,504	76,667,000	合計	79,605,000	
74,513,358	71,286,000	用人費用	74,131,000	
37,660,403	33,840,000	正式員額薪資	34,752,000	較上年度預算數33,840,000元，增加912,000元。
37,660,403	33,840,000	職員薪金	34,752,000	
			26,592,000	教職員35人薪金(含1名體操教練)(詳用人費用彙計表)(含教育部補助導師費216,000元)。
			8,160,000	教職員10人薪金(詳用人費用彙計表)(含教育部補助導師費168,000元)。
1,613,635	1,517,792	聘僱及兼職人員薪資	1,517,792	較上年度預算數1,517,792元，無增減。
852,714	813,792	約僱職員薪金	813,792	約僱人員2人薪金(詳聘用及約僱人員明細表)。
760,921	704,000	兼職人員酬金	704,000	
			256,000	補助調整授課特教教師鐘點費，10人*2節*40週=800節，每節320元(教育部補助款)。
			25,600	補助調整授課鐘點費之外聘教師勞、健保及勞退費用(教育部補助款)。
			422,400	教師代課鐘點費：本校編制教師總人數53人，按9分之1計，編列6人，每人220節，總節數6人*220節=1,320節，每節320元。
494,600	439,099	超時工作報酬	439,099	較上年度預算數439,099元，無增減。
494,600	439,099	加班費	439,099	
			68,701	不休假出勤加班費。
			370,398	不休假出勤加班費。
8,224,558	8,045,224	獎金	8,644,724	較上年度預算數8,045,224元，增加599,500元。
3,392,830	3,713,500	考績獎金	3,713,500	
			2,638,500	依考績法規定核發之獎金。
			1,075,000	依考績法規定核發之獎金。
4,831,728	4,331,724	年終獎金	4,931,224	
			1,473,224	依規定於年節加發之獎金。
			3,458,000	依規定於年節加發之獎金。
21,611,924	21,813,408	退休及卹償金	22,776,528	較上年度預算數21,813,408元，增加963,120元。

臺北市地方教育發展基金－臺北市松山區三民國民小學

基金用途－國民教育計畫明細表

中華民國111年度

單位：新臺幣元

前年度 決算數	上年度 預算數	科 目	本 年 度 預 算 數	說 明
21,611,924	21,813,408	職員退休及離職金	22,776,528	
			2,570,568	提撥退撫基金。
			19,338,144	退休人員月退休金：49人*32,888元*12月=19,338,144元。
			819,000	提撥退撫基金。
			48,816	約僱人員2人提撥離職儲金。
4,908,238	5,630,477	福利費	6,000,857	較上年度預算數5,630,477元，增加370,380元。
3,597,065	2,921,952	分擔員工保險費	3,096,756	
			2,280,852	分擔公保、勞保、健保費。
			708,792	分擔公保、勞保、健保費。
			107,112	分擔公保、勞保、健保費。
34,770	241,400	傷病醫藥費	241,400	
			105,000	教職員健康檢查補助費，30人*3,500元。
			128,000	教職員健康檢查補助費，8人*16,000元。
			8,400	職業安全衛生健康檢查經費，7人*1,200元。
371,270	624,960	員工通勤交通費	637,560	
			113,400	特教班教師上下班交通費，9人*10月*1,260元。
			45,360	特教班教師兼行政人員及約僱職員上下班交通費，3人*12月*1,260元。
			151,200	教師兼行政人員上下班交通費，10人*12月*1,260元。
			327,600	教師上下班交通費，26人*10月*1,260元。
905,133	1,842,165	其他福利費	2,025,141	
			32,000	約僱職員休假旅遊補助費2人。
			16,000	特教教師兼行政休假旅遊補助費。
			125,420	結婚補助，31,355元*2月*2人。
			1,122,221	子女教育補助費。
			547,500	喪葬補助，36,500元*5月*3人。
			6,000	退休人員1人三節慰問金。
			176,000	教師兼行政休假旅遊補助費。
4,334,467	3,108,000	服務費用	3,014,000	
1,476,495	1,595,252	水電費	1,447,766	較上年度預算數1,595,252元，減少147,486

臺北市地方教育發展基金－臺北市松山區三民國民小學

基金用途－國民教育計畫明細表

中華民國111年度

單位：新臺幣元

前年度 決算數	上年度 預算數	科 目	本 年 度 預 算 數	說 明
1,411,234	1,495,500	工作場所電費	1,383,000	元。
			863,400	班級電費。
			3,600	中央氣象局補助地震觀測站電費(收支對列)。
			516,000	航空噪音防制設施電費維護費補助(收支對列)。
65,261	99,752	工作場所水費	64,766	班級水費。
299,116	37,820	旅運費	33,170	較上年度預算數37,820元，減少4,650元。
83,116	37,820	國內旅費	33,170	
			27,900	校外教學隨隊人員出差旅費(畢業班級12班以下加3人)，3班+3人=6人*3天*1,550元。
			5,270	因公出差旅費
216,000		國外旅費		
59,200	59,200	印刷裝訂與廣告費	59,000	較上年度預算數59,200元，減少200元。
59,200	59,200	印刷及裝訂費	59,000	雙語實驗課程學校教室英語情境佈置、校園雙語標示、英語教育廊道大圖輸出、印刷等。
667,467	655,600	修理保養及保固費	711,600	較上年度預算數655,600元，增加56,000元。
306,449	460,000	一般房屋修護費	460,000	
			40,000	開放場地維護費(收支對列)。
			61,600	集中式特教班校舍等修理、保養費(31年以上)。
			358,400	學校校舍等修理、保養費(31年以上)。
361,018	195,600	機械及設備修護費	195,600	
			89,600	各項教學設備及其他公共用具等之保養費。
			22,400	集中式特教班各項教學設備及其他公共用具等之保養費。
			18,800	電腦設備維護費(電腦專案計畫)。
			64,800	100學年度停收國民中小學代收代辦費之游泳池水電清潔維護費，現由學校編列預算支應，9班*7,200元。
		雜項設備修護費	56,000	各項教學設備及其他公共用具等之保養費。

臺北市地方教育發展基金－臺北市松山區三民國民小學

基金用途－國民教育計畫明細表

中華民國111年度

單位：新臺幣元

前年度 決算數	上年度 預算數	科 目	本 年 度 預 算 數	說 明
718,710	271,408	一般服務費	274,584	較上年度預算數271,408元，增加3,176元。
3,724	3,840	佣金、匯費、經理費及手續費	5,016	委託超商代收學雜費手續費，522*80%人*2學期*6元。
616,986	173,568	計時與計件人員酬金	173,568	
			153,600	閩客語教學支援人員鐘點費，12人*1節*40週*320元。
			19,968	閩客語教學支援人員鐘點費之外聘人員勞、健保及勞退費用。
98,000	94,000	體育活動費	96,000	
			72,000	文康活動費，本校編列教職員35人、體操教練1人，合計36人，每人編列2,000元。
			24,000	文康活動費，本校編列教職員10人、約僱人員2人，合計12人，每人編列2,000元(特教班教師)。
1,113,479	488,720	專業服務費	487,880	較上年度預算數488,720元，減少840元。
8,000		法律事務費		
856,630	302,960	講課鐘點、稿費、出席審查及查詢費	302,120	
			21,600	集中式特教班教材編輯費，3班*12月*600元。
			14,400	分散式資源班教材編輯費，2班*12月*600元。
			14,000	集中式特教班講座鐘點費，7節*2,000元(特教班業務費3班*7,200元，依實際需要移列辦公用品7,600元)。
			4,000	分散式資源班講座鐘點費，2節*2,000元(特教班業務費2班*7,200元，依實際需要移列辦公用品10,400元)。
			64,000	雙語實驗課程學校外聘講座鐘點費，32節*2,000元。
			24,000	雙語實驗課程學校內聘講師鐘點費，24節*1,000元。
			15,000	邀請專家學者出席指導雙語實驗課程與活動出席費，6次*2,500元。
			8,160	邀請專家學者撰寫指導雙語實驗課程分析評估報告撰稿費(一般稿件)，8千字*1,

臺北市地方教育發展基金－臺北市松山區三民國民小學

基金用途－國民教育計畫明細表

中華民國111年度

單位：新臺幣元

前年度 決算數	上年度 預算數	科 目	本 年 度 預 算 數	說 明
				020元。
			15,000	專業成長市內外聘講師鐘點費，10節*1,500元。
			15,000	專業成長內聘講師鐘點費，15節*1,000元。
			1,600	性別平等教育宣導行為人教育課程鐘點費，5節*320元。
			12,000	性別平等教育宣導講座鐘點費，6節*2,000元。
			1,020	性別平等教育宣導撰稿費。
			2,500	性別平等教育宣導調查小組外聘專家出席費元。
			12,000	小田園教育體驗學習內聘講師鐘點費，12節*1,000元。
			8,000	小田園教育體驗學習講座鐘點費，4節*2,000元。
			59,840	體育班集訓、課輔教學鐘點費，1人*187小時*320元(體育班業務費)。
			4,000	綠屋頂計畫內聘講師鐘點費，4節*1,000元。
			6,000	綠屋頂計畫講座鐘點費，3節*2,000元。
105,380	31,560	委託檢驗(定)試驗認證費	31,560	
			8,400	飲水機水質檢驗費，7臺*1,200元。
			23,160	消防安全檢測費、建物公共安全檢查簽證及申報費(由班級業務費移列)。
	2,000	試務甄選費	2,000	教師甄選試務費用。
143,469	152,200	其他專業服務費	152,200	
			36,000	學童午餐指導費，5班*2人*9月*400元(特教班級任)。
			8,000	學童牙齒檢查費。
			20,000	學生輔導指導費。
			45,000	工作人員午餐指導費，10人*9月*500元。
			21,600	學童午餐指導費，6班*1人*9月*400元(5~6年級任)。
			5,400	學童午餐指導費，6班*1人*9月*100元(1~2年級任)。
			16,200	學童午餐指導費，6班*1人*9月*300元(3~4

臺北市地方教育發展基金－臺北市松山區三民國民小學

基金用途－國民教育計畫明細表

中華民國111年度

單位：新臺幣元

前年度 決算數	上年度 預算數	科 目	本 年 度 預 算 數	說 明
2,193,058	1,316,000	材料及用品費	1,486,000	年級任)。
895,188	231,500	使用材料費	417,960	較上年度預算數231,500元，增加186,460元。
895,188	231,500	設備零件	417,960	。
			75,600	電腦設備維護及管理費，12班*6,300元(3~6年級)。
			269,360	各科教學教具設備(班級設備費移列)。
			33,000	小田園教育體驗學習食農教育課程使用烹飪設備等。
			40,000	綠屋頂計畫田園教育平臺植生盆澆灌設備及展示牌等。
1,297,870	1,084,500	用品消耗	1,068,040	較上年度預算數1,084,500元，減少16,460元。
40,360	33,160	辦公(事務)用品	18,000	。
			10,400	分散式資源班文具用品(特教班業務費)。
			7,600	集中式特教班文具用品(特教班業務費)。
30,000	36,000	報章雜誌	37,460	圖書書籍費(教務處)(班級設備費提列)。
46,007	45,000	醫療用品(非醫療院所使用)	15,000	。
			15,000	藥品30班以下每校基數15,000元。
1,181,503	970,340	其他用品消耗	997,580	。
			30,000	體育班教學材料費及雜支等(體育班業務費)。
			176,160	體育班營養補充品、點心費、參賽餐飲(體育班業務費)。
			30,000	兒童節慶活動費。
			76,440	普通班衛生清潔用品及器材等(班級業務費16班*7,200=115,200元，依實際需要移列委託檢驗試驗認證費23,160元、雜項設備租金4,800元及獎勵費用10,800元)。
			10,200	教學用教科書，6年級*1,700元。
			221,120	教學材料費，16班*13,820元。
			13,820	分散式資源班教學材料費，1班*13,820元。
			13,820	集中式特教班教學材料費，1班*13,820元。

臺北市地方教育發展基金－臺北市松山區三民國民小學

基金用途－國民教育計畫明細表

中華民國111年度

單位：新臺幣元

前年度 決算數	上年度 預算數	科 目	本 年 度 預 算 數	說 明
			210,840	雙語實驗課程用圖書、文具等教學材料。
			19,000	雙語實驗課程辦公（事務）用品。
			69,500	運動會材料費及雜支等，按每班300元計算，另加基數62,000元，300元*25班+62,000元=69,500元。
			2,000	國小家長教育成長暨志工培訓雜支。
			104,400	學生活動費，522人*2學期*100元。
			2,880	性別平等教育宣導場地佈置等雜支。
			12,000	小田園教育體驗學習花苗、菜苗、工具組等相關雜支。
			400	教師甄選工作人員逾時誤餐盒費用，4人*100元。
			5,000	綠屋頂計畫培養土、種子、有機肥料、花苗、菜苗、雜支等。
4,000	13,000	租金、償債、利息及相關手續費	13,000	
	8,000	交通及運輸設備租金	8,000	較上年度預算數8,000元，無增減。
	8,000	車租	8,000	國小家長教育成長暨志工培訓辦理參訪、研習活動車費，2輛*4,000元。
4,000	5,000	雜項設備租金	5,000	較上年度預算數5,000元，無增減。
4,000	5,000	雜項設備租金	5,000	
			200	配合預算編列至千元，增列進位數200元。
			4,800	電錶月租費，12月*400元(由班級業務費移列)。
721,086	707,000	會費、捐助、補助、分攤、照護、救濟與交流活動費	706,000	
	10,000	捐助、補助與獎助	10,000	較上年度預算數10,000元，無增減。
	10,000	獎助學員生給與	10,000	教育關懷獎每校推薦1名學生獎助金。
721,086	697,000	補貼、獎勵、慰問、照護與救濟	696,000	較上年度預算數697,000元，減少1,000元。
46,470	10,800	獎勵費用	53,400	
			10,800	依「臺北市公立高級中等以下學校獎勵教師獎金發給要點」發放之獎勵，3人*3600元(由班級業務費移列)。
			42,600	敬師活動費，71人*600元。

臺北市地方教育發展基金－臺北市松山區三民國民小學

基金用途－國民教育計畫明細表

中華民國111年度

單位：新臺幣元

前年度 決算數	上年度 預算數	科 目	本 年 度 預 算 數	說 明
674,616	686,200	其他補貼、獎勵、慰問、 照護與救濟	642,600	<p style="margin-left: 20px;">360,000 清寒學生餐費補助，36人*200日*50元。</p> <p style="margin-left: 20px;">24,000 本市市民第3胎就讀國小教育補助費，24人*1,000元。</p> <p style="margin-left: 20px;">11,200 弱勢學生冷氣使用費補助費用，14人*800元。</p> <p style="margin-left: 20px;">69,700 弱勢學生教科書補助費用，41人*1,700元。</p> <p style="margin-left: 20px;">420 配合預算編列至千元，增列進位數420元。</p> <p style="margin-left: 20px;">177,280 補助學校午餐使用有機蔬菜或有機米計畫，277人*40週*16元。</p>
193,535	237,000	其他	255,000	
193,535	237,000	其他支出	255,000	較上年度預算數237,000元，增加18,000元。
193,535	237,000	其他	255,000	<p style="margin-left: 20px;">39,000 班級自治費，390人*2學期*50元。</p> <p style="margin-left: 20px;">85,000 體育班參賽住宿、交通費及服裝(體育班業務費)。</p> <p style="margin-left: 20px;">5,000 退休人員紀念品，1人*5,000元(由教育局移列)</p> <p style="margin-left: 20px;">126,000 執行學生路隊安全導護費及導護志工保險費，計算標準：21班以下(按5人計算)，每次63元*5人*2學期*20週*5日*2次)。</p>

臺北市地方教育發展基金－臺北市松山區三民國民小學

基金用途－學前教育計畫明細表

中華民國111年度

單位：新臺幣元

前年度 決算數	上年度 預算數	科 目	本 年 度 預 算 數	說 明
11,525,698	13,534,000	合 計	13,546,000	
11,261,816	13,019,000	用人費用	13,174,000	
7,864,993	8,737,860	正式員額薪資	8,737,860	較上年度預算數8,737,860元，無增減。
7,144,513	7,993,860	職員薪金	7,993,860	教職員8人及教保員1人薪金(詳用人費用彙計表)。
720,480	744,000	工員工資	744,000	廚工2人工資(詳用人費用彙計表)。
	111,200	超時工作報酬	110,884	較上年度預算數111,200元，減少316元。
	111,200	加班費	110,884	不休假出勤加班費。
1,774,455	2,390,364	獎金	2,390,364	較上年度預算數2,390,364元，無增減。
782,670	1,298,000	考績獎金	1,298,000	依考績法規定核發之獎金。
991,785	1,092,364	年終獎金	1,092,364	依規定於年節加發之獎金。
663,021	787,104	退休及卹償金	914,448	較上年度預算數787,104元，增加127,344元。
630,297	764,064	職員退休及離職金	891,408	提撥退撫基金。
32,724	23,040	工員退休及離職金	23,040	提撥勞工退休準備金。
959,347	992,472	福利費	1,020,444	較上年度預算數992,472元，增加27,972元。
800,399	790,692	分擔員工保險費	818,664	分擔公保、勞保、健保費。
2,580	2,580	傷病醫藥費	2,580	幼兒園教保人員及廚工健康檢查補助費，3人*860元。
99,668	151,200	員工通勤交通費	151,200	
			75,600	幼兒園教師上下班交通費，6人*10月*1,260元。
			30,240	幼兒園廚工上下班交通費，2人*12月*1,260元。
			45,360	幼兒園教師兼行政人員及教保員上下班交通費，3人*12月*1,260元。
56,700	48,000	其他福利費	48,000	休假旅遊補助費。
160,304	165,000	服務費用	165,000	
94,000	94,000	修理保養及保固費	94,000	較上年度預算數94,000元，無增減。
24,600	70,000	一般房屋修護費	70,000	幼兒園學校校舍等修理、保養費(7年以上)。
69,400	24,000	機械及設備修護費	24,000	幼兒園各項教學設備及其他公共用具等之保養費。
22,804	23,200	一般服務費	23,152	較上年度預算數23,200元，減少48元。
804	1,200	佣金、匯費、經理費及手	1,152	委託超商代收學雜費手續費，120*80%人*2

臺北市地方教育發展基金－臺北市松山區三民國民小學

基金用途－學前教育計畫明細表

中華民國111年度

單位：新臺幣元

前年度 決算數	上年度 預算數	科 目	本 年 度 預 算 數	說 明
		續費		學期*6元。
22,000	22,000	體育活動費	22,000	
			16,000	文康活動費，本校編列教師8人，每人編列2,000元。
			6,000	文康活動費，本校編列契約進用教保員1人、廚工2人，合計3人，每人編列2,000元(上述人員係幼托整合前得編列文康活動費之人員)。
43,500	47,800	專業服務費	47,848	較上年度預算數47,800元，增加48元。
3,000	7,300	委託檢驗(定)試驗認證費	7,348	由幼兒園班級業務費提撥消防安全檢測費、建物公共安全檢查簽證及申報費。
40,500	40,500	其他專業服務費	40,500	
			4,500	學童午餐指導費，1班*1人*9月*500元(幼兒園)。
			36,000	學童午餐指導費，4班*2人*9月*500元(幼兒園)。
41,549	99,000	材料及用品費	67,000	
16,691	77,500	使用材料費	45,548	較上年度預算數77,500元，減少31,952元。
16,691	77,500	設備零件	45,548	幼兒園教具設備(幼兒園班級設備費移列)。
24,858	21,500	用品消耗	21,452	較上年度預算數21,500元，減少48元。
24,858	21,500	其他用品消耗	21,452	清潔用品等雜支(幼兒園班級業務費4班*7,200=28,800元，依實際需要移列委託檢驗試驗認證費7,348元)。
52,179	155,000	會費、捐助、補助、分攤、照護、救濟與交流活動費	44,000	
52,179	155,000	補貼、獎勵、慰問、照護與救濟	44,000	較上年度預算數155,000元，減少111,000元。
52,179	155,000	其他補貼、獎勵、慰問、照護與救濟	44,000	
			23,266	低收入戶家庭幼生月費補助，1人*2學期*11,633元。
			574	配合預算編列至千元，增列進位數574元。
			20,160	補助學校午餐使用有機蔬菜或有機米計畫，105人*40週*1次*4.8元。
9,850	96,000	其他	96,000	
9,850	96,000	其他支出	96,000	較上年度預算數96,000元，無增減。

臺北市地方教育發展基金－臺北市松山區三民國民小學

基金用途－學前教育計畫明細表

中華民國111年度

單位：新臺幣元

前年度 決算數	上年度 預算數	科 目	本 年 度 預 算 數	說 明
9,850	96,000	其他	96,000	幼兒導護費。

臺北市地方教育發展基金－臺北市松山區三民國民小學

基金用途－一般行政管理計畫明細表

中華民國111年度

單位：新臺幣元

前年度 決算數	上年度 預算數	科 目	本 年 度 預 算 數	說 明
13,072,438	14,656,000	合 計	14,812,000	
11,580,548	13,047,000	用人費用	13,174,000	
7,625,300	7,944,000	正式員額薪資	7,944,000	較上年度預算數7,944,000元，無增減。
5,850,620	6,336,000	職員薪金	6,336,000	教職員8人薪金（詳用人費用彙計表）。
1,177,980	1,092,000	工員工資	1,092,000	工員3人工資（詳用人費用彙計表）。
596,700	516,000	警餉	516,000	校警1人薪金(詳用人費用彙計表)。
15,883		聘僱及兼職人員薪資		
15,883		兼職人員酬金		
268,057	1,097,919	超時工作報酬	1,097,323	較上年度預算數1,097,919元，減少596元。
268,057	1,097,919	加班費	1,097,323	
			22,200	颱風輪值及行政業務加班費(統籌業務費)。
			659,524	颱風輪值、例假日人力支援及行政業務加班費。
			415,599	不休假出勤加班費。
1,905,832	2,250,153	獎金	2,250,153	較上年度預算數2,250,153元，無增減。
931,616	1,257,000	考績獎金	1,257,000	依考績法規定核發之獎金。
974,216	993,153	年終獎金	993,153	依規定於年節加發之獎金。
644,550	662,160	退休及卹償金	751,080	較上年度預算數662,160元，增加88,920元。
534,468	574,800	職員退休及離職金	663,720	提撥退撫基金。
110,082	87,360	工員退休及離職金	87,360	提撥勞工退休準備金。
1,120,926	1,092,768	福利費	1,131,444	較上年度預算數1,092,768元，增加38,676元。
729,018	719,328	分擔員工保險費	758,004	分擔公保、勞保、健保費。
107,578	181,440	員工通勤交通費	181,440	職員、技工、工友上下班交通費，12人*12月*1,260元。
284,330	192,000	其他福利費	192,000	休假旅遊補助費。
1,173,765	1,298,000	服務費用	1,323,000	
480,585	696,912	一般服務費	721,584	較上年度預算數696,912元，增加24,672元。
456,585	672,912	外包費	697,584	
			120,000	消化超額職工(技工1名、工友2名)業務外包費。950518依據北市教人字第09533725200號辦理。
			577,584	校警勞務外包費，1人*12月*48,132元。
24,000	24,000	體育活動費	24,000	文康活動費，本校編列教職員8人、工員3人、校警1人，合計12人，每人編列2,000

臺北市地方教育發展基金－臺北市松山區三民國民小學

基金用途－一般行政管理計畫明細表

中華民國111年度

單位：新臺幣元

前年度 決算數	上年度 預算數	科 目	本 年 度 預 算 數	說 明
				元。
621,180	529,088	專業服務費	529,416	較上年度預算數529,088元，增加328元。
621,180	529,088	其他專業服務費	529,416	校園安全機械定點、機動巡邏等保全費用。
72,000	72,000	公共關係費	72,000	較上年度預算數72,000元，無增減。
72,000	72,000	公共關係費	72,000	校長特別費，12月*6,000元。
317,125	310,000	材料及用品費	314,000	
317,125	310,000	用品消耗	314,000	較上年度預算數310,000元，增加4,000元。
309,825	306,900	辦公(事務)用品	306,750	
			306,200	統籌業務費計算如下：普通班16班、特教班3班、體育班2班、附設幼兒園4班，1,290元*15班*12月=232,200元。810元*10班*12月=97,200元，以上合計329,400元，除依實際需求 移列加班費22,200元及會費1,000元外，其餘如列數。
			550	配合預算編列至千元，增列進位數550元。
7,300	3,100	服裝	7,250	
			1,100	校警皮鞋，1人*1雙*1,100元。
			400	校警服裝配備，1人*400元。
			1,500	校警夏服(成立第37年)，1人*1套*1,500元。
			2,200	校警冬服，1人*1套*2,200元(新增)。
			2,000	校警冬大衣，1人*1套*2,000元(新增)。
			50	校警襪子，1雙*50元。
1,000	1,000	會費、捐助、補助、分攤、照護、救濟與交流活動費	1,000	
1,000	1,000	會費	1,000	較上年度預算數1,000元，無增減。
1,000	1,000	職業團體會費	1,000	護理師1人公會會費(統籌業務費)。

臺北市地方教育發展基金－臺北市松山區三民國民小學

基金用途－建築及設備計畫明細表

中華民國111年度

單位：新臺幣元

前年度決算數	上年度預算數	科目	本年度預算數	說明
7,376,445	4,588,000	合計	4,828,000	
7,376,445	4,588,000	購建固定資產、無形資產及非理財目的之長期投資	4,828,000	
3,544,733	865,000	購建固定資產	556,000	
3,544,733	865,000	一般建築及設備計畫	556,000	
300,185	269,162	班級設備	51,900	
94,380	75,162	購置機械及設備	31,900	
			31,900	多功能計時器60x39x深25cm，含腳架1個(學務處)(班級設備費提列)。
45,500	93,000	購置交通及運輸設備		
160,305	101,000	購置雜項設備	20,000	
			20,000	鋁製頒獎台1個，(學務處)(班級設備費提列)。
80,000		特殊班設備	80,000	
80,000		購置雜項設備	80,000	
			33,500	氣囊式按壓滾筒1個(特殊班設備移列)。
			12,000	飛翔鞦韆1個。
			10,500	感覺刺激體驗組1組。
			24,000	挑戰平衡板-木板1個。
1,138,001	405,838	資訊設備	392,100	
1,138,001	405,838	購置機械及設備	392,100	
			270,600	汰換桌上型電腦(含顯示器)，11部*24,600元(電腦專案計畫)。
			27,500	新購筆記型電腦1部(電腦專案計畫)。
			94,000	汰換網路及資訊周邊設備(電腦專案計畫)。
68,000		幼兒園設備	32,000	
68,000		購置機械及設備		
		購置交通及運輸設備	32,000	
			32,000	綜合擴大機、專業喇叭及麥克風2組*16,000元。
1,958,547	190,000	校園設備		
428,547		購置機械及設備		

臺北市地方教育發展基金－臺北市松山區三民國民小學

基金用途－建築及設備計畫明細表

中華民國111年度

單位：新臺幣元

前年度 決算數	上年度 預算數	科 目	本 年 度 預 算 數	說 明
1,530,000	190,000	購置雜項設備		
28,666	36,000	購置無形資產	36,000	
28,666	36,000	一般建築及設備計畫	36,000	
28,666	36,000	資訊設備	36,000	
28,666	36,000	購置電腦軟體	36,000	36,000 電腦教學軟體費(電腦專案計畫)。
3,803,046	3,687,000	遞延支出	4,236,000	
3,803,046	3,687,000	一般建築及設備計畫	4,236,000	
		思恩樓走廊地坪及天花板 暨蓄水池整修工程	4,236,000	
		遞延修繕房屋建築支出	4,236,000	
			3,911,800	一、施工費。
			246,443	二、委託技術服務費(總包價法)。
			77,757	三、工程管理費(按施工費約2%提列)。
3,803,046	3,687,000	校園整修工程		
3,803,046	3,687,000	遞延修繕房屋建築支出		

預 算 參 考 表

臺北市地方教育發展基金－臺北市松山區三民國民小學

預計平衡表

中華民國111年12月31日

單位：新臺幣千元

109年(前年) 12月31日 決算數	科 目	111年12月31日 預計數	110年12月31日 預計數	比較增減(-)
2,718,930	資產合計	2,714,047	2,714,837	-790
2,718,930	資產	2,714,047	2,714,837	-790
11,177	流動資產	6,294	7,084	-790
10,816	現金	5,933	6,723	-790
10,816	銀行存款	5,933	6,723	-790
361	預付款項	361	361	
361	預付費用	361	361	
6,902	投資、長期應收款項、貸墊款及準備金	6,902	6,902	
6,902	準備金	6,902	6,902	
6,244	退休及離職準備金	6,244	6,244	
659	其他準備金	659	659	
2,700,851	其他資產	2,700,851	2,700,851	
2,700,851	什項資產	2,700,851	2,700,851	
529	暫付及待結轉帳項	529	529	
2,700,321	代管資產	2,700,321	2,700,321	
2,718,930	負債及基金餘額合計	2,714,047	2,714,837	-790
2,712,889	負債	2,712,889	2,712,889	
5,280	流動負債	5,280	5,280	
5,280	應付款項	5,280	5,280	
4,866	應付代收款	4,866	4,866	
414	應付費用	414	414	
2,707,609	其他負債	2,707,609	2,707,609	
2,707,609	什項負債	2,707,609	2,707,609	
825	存入保證金	825	825	
6,244	應付退休及離職金	6,244	6,244	
2,700,321	應付代管資產	2,700,321	2,700,321	
219	暫收及待結轉帳項	219	219	
6,041	基金餘額	1,158	1,948	-790
6,041	基金餘額	1,158	1,948	-790
6,041	基金餘額	1,158	1,948	-790
6,041	累積餘額	1,158	1,948	-790

註：1.信託代理與保證資產(負債)前年度決算數0元，上年度預計數0元，本年度預計數0元。

2.或有資產(負債)0元。

3.本基金自93年度起，本固定項目分開原則，將屬長期固定帳項，包括固定資產164,804,417元、無形資產8,775元及長期債務0元等，另立帳類管理，未納入本表。

臺北市地方教育發展基金一

各項費用

中華民國

前年度 決算數	上年度 預算數	計畫別		合計	國民教育計畫
		用途別科目			
113,934,085	109,445,000	合計		112,791,000	79,605,000
97,355,722	97,352,000	用人費用		100,479,000	74,131,000
53,150,696	50,521,860	正式員額薪資		51,433,860	34,752,000
50,655,536	48,169,860	職員薪金		49,081,860	34,752,000
1,898,460	1,836,000	工員工資		1,836,000	
596,700	516,000	警餉		516,000	
1,629,518	1,517,792	聘僱及兼職人員薪資		1,517,792	1,517,792
852,714	813,792	約僱職員薪金		813,792	813,792
776,804	704,000	兼職人員酬金		704,000	704,000
762,657	1,648,218	超時工作報酬		1,647,306	439,099
762,657	1,648,218	加班費		1,647,306	439,099
11,904,845	12,685,741	獎金		13,285,241	8,644,724
5,107,116	6,268,500	考績獎金		6,268,500	3,713,500
6,797,729	6,417,241	年終獎金		7,016,741	4,931,224
22,919,495	23,262,672	退休及卹償金		24,442,056	22,776,528
22,776,689	23,152,272	職員退休及離職金		24,331,656	22,776,528
142,806	110,400	工員退休及離職金		110,400	
6,988,511	7,715,717	福利費		8,152,745	6,000,857
5,126,482	4,431,972	分擔員工保險費		4,673,424	3,096,756
37,350	243,980	傷病醫藥費		243,980	241,400
578,516	957,600	員工通勤交通費		970,200	637,560
1,246,163	2,082,165	其他福利費		2,265,141	2,025,141
5,668,536	4,571,000	服務費用		4,502,000	3,014,000
1,476,495	1,595,252	水電費		1,447,766	1,447,766
1,411,234	1,495,500	工作場所電費		1,383,000	1,383,000
65,261	99,752	工作場所水費		64,766	64,766
299,116	37,820	旅運費		33,170	33,170
83,116	37,820	國內旅費		33,170	33,170
216,000		國外旅費			
59,200	59,200	印刷裝訂與廣告費		59,000	59,000
59,200	59,200	印刷及裝訂費		59,000	59,000

臺北市松山區三民國民小學

彙計表

111年度

單位：新臺幣元

學前教育計畫	一般行政管理計畫	建築及設備計畫			
13,546,000	14,812,000	4,828,000			
13,174,000	13,174,000				
8,737,860	7,944,000				
7,993,860	6,336,000				
744,000	1,092,000				
	516,000				
110,884	1,097,323				
110,884	1,097,323				
2,390,364	2,250,153				
1,298,000	1,257,000				
1,092,364	993,153				
914,448	751,080				
891,408	663,720				
23,040	87,360				
1,020,444	1,131,444				
818,664	758,004				
2,580					
151,200	181,440				
48,000	192,000				
165,000	1,323,000				

臺北市地方教育發展基金一

各項費用

中華民國

前年度 決算數	上年度 預算數	計畫別		合計	國民教育計畫
		用途別科目			
761,467	749,600	修理保養及保固費		805,600	711,600
331,049	530,000	一般房屋修護費		530,000	460,000
430,418	219,600	機械及設備修護費		219,600	195,600
		雜項設備修護費		56,000	56,000
1,222,099	991,520	一般服務費		1,019,320	274,584
4,528	5,040	佣金、匯費、經理費及手續費		6,168	5,016
456,585	672,912	外包費		697,584	
616,986	173,568	計時與計件人員酬金		173,568	173,568
144,000	140,000	體育活動費		142,000	96,000
1,778,159	1,065,608	專業服務費		1,065,144	487,880
8,000		法律事務費			
856,630	302,960	講課鐘點、稿費、出席審查及查詢費		302,120	302,120
108,380	38,860	委託檢驗(定)試驗認證費		38,908	31,560
	2,000	試務甄選費		2,000	2,000
805,149	721,788	其他專業服務費		722,116	152,200
72,000	72,000	公共關係費		72,000	
72,000	72,000	公共關係費		72,000	
2,551,732	1,725,000	材料及用品費		1,867,000	1,486,000
911,879	309,000	使用材料費		463,508	417,960
911,879	309,000	設備零件		463,508	417,960
1,639,853	1,416,000	用品消耗		1,403,492	1,068,040
350,185	340,060	辦公(事務)用品		324,750	18,000
30,000	36,000	報章雜誌		37,460	37,460
7,300	3,100	服裝		7,250	
46,007	45,000	醫療用品(非醫療院所使用)		15,000	15,000
1,206,361	991,840	其他用品消耗		1,019,032	997,580
4,000	13,000	租金、償債、利息及相關手續費		13,000	13,000
	8,000	交通及運輸設備租金		8,000	8,000
	8,000	車租		8,000	8,000
4,000	5,000	雜項設備租金		5,000	5,000
4,000	5,000	雜項設備租金		5,000	5,000

臺北市松山區三民國民小學

彙計表

111年度

單位：新臺幣元

學前教育計畫	一般行政管理計畫	建築及設備計畫			
94,000					
70,000					
24,000					
23,152	721,584				
1,152	697,584				
22,000	24,000				
47,848	529,416				
7,348					
40,500	529,416				
	72,000				
	72,000				
67,000	314,000				
45,548					
45,548					
21,452	314,000				
	306,750				
	7,250				
21,452					

臺北市地方教育發展基金一

各項費用

中華民國

前年度 決算數	上年度 預算數	計畫別	合計	國民教育計畫
		用途別科目		
7,376,445	4,588,000	購建固定資產、無形資產及非理財目的 之長期投資	4,828,000	
3,544,733	865,000	購建固定資產	556,000	
1,728,928	481,000	購置機械及設備	424,000	
45,500	93,000	購置交通及運輸設備	32,000	
1,770,305	291,000	購置雜項設備	100,000	
28,666	36,000	購置無形資產	36,000	
28,666	36,000	購置電腦軟體	36,000	
3,803,046	3,687,000	遞延支出	4,236,000	
3,803,046	3,687,000	遞延修繕房屋建築支出	4,236,000	
774,265	863,000	會費、捐助、補助、分攤、照護、救濟 與交流活動費	751,000	706,000
1,000	1,000	會費	1,000	
1,000	1,000	職業團體會費	1,000	
	10,000	捐助、補助與獎助	10,000	10,000
	10,000	獎助學員生給與	10,000	10,000
773,265	852,000	補貼、獎勵、慰問、照護與救濟	740,000	696,000
46,470	10,800	獎勵費用	53,400	53,400
726,795	841,200	其他補貼、獎勵、慰問、照護與救 濟	686,600	642,600
203,385	333,000	其他	351,000	255,000
203,385	333,000	其他支出	351,000	255,000
203,385	333,000	其他	351,000	255,000

臺北市松山區三民國民小學

彙計表

111年度

單位：新臺幣元

學前教育計畫	一般行政管理計畫	建築及設備計畫			
		4,828,000			
		556,000			
		424,000			
		32,000			
		100,000			
		36,000			
		36,000			
		4,236,000			
		4,236,000			
44,000	1,000				
	1,000				
	1,000				
44,000					
44,000					
96,000					
96,000					
96,000					

臺北市地方教育發展基金－臺北市松山區三民國民小學

員工人數彙計表

中華民國111年度

單位：人

計 畫 及 項 目	上年度最高可 進用員額數	本年度 增減(-)數	本年度最高可 進用員額數	說 明
合計	70	1	71	
國民教育計畫部分	47	1	48	
職員	45	1	46	
約僱	2		2	
學前教育計畫部分	11		11	
職員	9		9	
技工	2		2	
一般行政管理計畫部分	12		12	
職員	8		8	
駐衛警	1		1	
技工	1		1	
工友	2		2	

註：1.本表約僱、聘用係指奉准有案之約聘僱人員。

2.外包費編列校警外包1人、消化超額職工業務外包費等，計69萬7,584元。 3.計時與計件人員酬金編列閩客語教學支援人員鐘點費，計17萬3,568元。

本 頁 空 白

臺北市地方教育發展基金一

用人費用

中華民國

計畫及項目	合計	正式 員額 薪資	聘僱 人員 薪資	超時 工作 報酬	津貼	獎 金		
						年終獎金	考績獎金	其他
合計	100,479,000	51,433,860	813,792	1,647,306		7,016,741	6,268,500	
國民教育計畫	74,131,000	34,752,000	813,792	439,099		4,931,224	3,713,500	
職員薪金	34,752,000	34,752,000						
約僱職員 薪金	813,792		813,792					
兼職人員 酬金	704,000							
加班費	439,099			439,099				
考績獎金	3,713,500						3,713,500	
年終獎金	4,931,224					4,931,224		
職員退休 及離職金	22,776,528							
分擔員工 保險費	3,096,756							
傷病醫藥 費	241,400							
員工通勤 交通費	637,560							
其他福利 費	2,025,141							
學前教育計畫	13,174,000	8,737,860		110,884		1,092,364	1,298,000	
職員薪金	7,993,860	7,993,860						
工員工資	744,000	744,000						
加班費	110,884			110,884				
考績獎金	1,298,000						1,298,000	
年終獎金	1,092,364					1,092,364		
職員退休 及離職金	891,408							

臺北市松山區三民國民小學

彙計表

111年度

單位：新臺幣元

退休及卹償金		資遣費	福 利 費					提繳費	兼任 人員 用人 費用
退休金	卹償金		分擔 保險費	傷病 醫藥費	提撥 福利金	員工通勤 交通費	其他		
24,442,056			4,673,424	243,980		970,200	2,265,141	704,000	
22,776,528			3,096,756	241,400		637,560	2,025,141	704,000	
22,776,528			3,096,756	241,400		637,560	2,025,141	704,000	
914,448			818,664	2,580		151,200	48,000		
891,408									

臺北市地方教育發展基金一

用人費用

中華民國

計畫及項目	合計	正式 員額 薪資	聘僱 人員 薪資	超時 工作 報酬	津貼	獎 金		
						年終獎金	考績獎金	其他
工員退休 及離職金	23,040							
分擔員工 保險費	818,664							
傷病醫藥 費	2,580							
員工通勤 交通費	151,200							
其他福利 費	48,000							
一般行政管 理計畫	13,174,000	7,944,000		1,097,323		993,153	1,257,000	
職員薪金	6,336,000	6,336,000						
工員工資	1,092,000	1,092,000						
警餉	516,000	516,000						
加班費	1,097,323			1,097,323				
考績獎金	1,257,000						1,257,000	
年終獎金	993,153					993,153		
職員退休 及離職金	663,720							
工員退休 及離職金	87,360							
分擔員工 保險費	758,004							
員工通勤 交通費	181,440							
其他福利 費	192,000							

註：1.本表兼任人員用人費用，係學校教職員兼課或請假代課鐘點費。
 2.外包費編列校警外包1人、消化超額職工業務外包費等，計69萬7,584元。
 3.計時與計件人員酬金編列閩客語教學支援人員鐘點費，計17萬3,568元。

臺北市松山區三民國民小學

彙計表

111年度

單位：新臺幣元

退休及卹償金		資遣費	福 利 費					提繳費	兼任人員用人費用
退休金	卹償金		分擔保險費	傷病醫藥費	提撥福利金	員工通勤交通費	其他		
23,040			818,664	2,580		151,200			
751,080			758,004			181,440	48,000		
663,720							192,000		
87,360			758,004			181,440			
							192,000		

臺北市地方教育發展基金一

聘用及約僱

中華民國

區分及職稱	人數	擔任工作	聘用或約僱起訖期間	薪點	年需經費
合計	2				1,139,612
約僱人員小計	2				1,139,612
約僱人員(280)	2	協助處理特教班學童生活自理及發生事件等	111/1/1-111/12/31	280	1,139,612

臺北市松山區三民國民小學

人員明細表

111年度

單位：新臺幣元

小計	月 支			離職 儲金	經費來源 及其科目
	折合 金額	勞保 保險費	健康 保險費		
33,908	33,908				國民教育計畫

臺北市地方教育發展基金－臺北市松山區三民國民小學

單位（或計畫）成本分析表

中華民國111年度

單位：新臺幣千元

計 畫 別	單 位	單位成本(元)或 平均利(費)率	數 量	預 算 數	說 明
合計				112,791	
國民教育計畫				79,605	
學前教育計畫				13,546	
一般行政管理計畫				14,812	
建築及設備計畫				4,828	

臺北市地方教育發展基金－臺北市松山區三民國民小學

5年來主要業務計畫分析表

中華民國111年度

單位：新臺幣千元

年度及項目	單位	數量	單位成本(元)或 平均利(費)率	金額	說明
(本)年度預算數					
國民教育計畫				79,605	
學前教育計畫				13,546	
(上)年度預算數					
國民教育計畫				76,667	
學前教育計畫				13,534	
(前)年度決算數					
國民教育計畫				81,960	
學前教育計畫				11,526	
(108)年度決算數					
國民教育計畫				82,399	
學前教育計畫				11,818	
(107)年度決算數					
國民教育計畫				79,927	
學前教育計畫				12,270	

臺北市地方教育發展基金－臺北市松山區三民國民小學

資本資產明細表

中華民國111年度

單位：新臺幣千元

項 目	取得成本 (期初餘額)	以前年度 累計折舊/ 長期投資 評 價	本 年 度 變 動				本年度累計折 舊/長期投資 評價變動數	期末餘額	
			增加		減少				主要增減 原因說明
			金額	類型	金額	類型			
合計	259,721	86,109	592		58		9,333	164,813	
土地改良物	8,554	3,658					524	4,372	
房屋及建築	172,454	24,016					3,103	145,336	
機械及設備	38,401	24,332	424	增置			3,312	11,182	
交通及運輸 設備	10,082	8,737	32	增置			543	834	
雜項設備	30,199	25,366	100	增置			1,852	3,081	
電腦軟體	31		36	增置	58	無形資 產攤銷		9	