

中華民國 108 年度 4-0501401

臺北市總預算案

臺北市政府教育局主管

臺北市地方教育發展基金

臺北市松山區三民國民小學附屬單位預算之分預算

(特別收入基金)

臺北市松山區三民國民小學編

臺北市地方教育發展基金－臺北市松山區三民國民小學

目次

中華民國108年度

一、財務摘要	第 1 頁
二、業務計畫及預算概要	第 3 -9 頁
三、預算主要表	
(一) 基金來源、用途及餘絀預計表	第 11 頁
(二) 現金流量預計表	第 12 頁
四、預算明細表	
(一) 基金來源－服務收入明細表	第 13 頁
(二) 基金來源－財產處分收入明細表	第 14 頁
(三) 基金來源－其他財產收入明細表	第 15 頁
(四) 基金來源－公庫撥款收入明細表	第 16 頁
(五) 基金來源－政府其他撥入收入明細表	第 17 頁
(六) 基金來源－學雜費收入明細表	第 18 頁
(七) 基金來源－雜項收入明細表	第 19 頁
(八) 基金用途－國民教育計畫明細表	第 20 -28 頁
(九) 基金用途－學前教育計畫明細表	第 29 -31 頁
(十) 基金用途－一般行政管理計畫明細表	第 32 -34 頁
(十一) 基金用途－建築及設備計畫明細表	第 35 -37 頁
五、預算參考表	
(一) 預計平衡表	第 39 頁
(二) 各項費用彙計表	第 40 -45 頁
(三) 員工人數彙計表	第 46 頁
(四) 用人費用彙計表	第 48 -51 頁
(五) 聘用及約僱人員明細表	第 52 -53 頁

臺北市地方教育發展基金－臺北市松山區三民國民小學

目 次

中華民國108年度

(六) 單位(或計畫)成本分析表	第 54	頁
(七) 5年來主要業務計畫分析表	第 55	頁
(八) 資本資產及長期負債明細表	第 56	頁

臺北市地方教育發展基金－臺北市松山區三民國民小學

財務摘要

中華民國108年度

單位：新臺幣千元

項 目	本 年 度	上 年 度	比較增減數	%
經營成績：				
基金來源	65,031	87,785	-22,754	-25.92
基金用途	112,938	111,669	1,269	1.14
賸餘(短絀)	-47,907	-23,885	-24,022	--
餘絀情形：				
基金餘額	2,830	50,737	-47,907	-94.42
現金流量(註)：				
現金及約當現金之淨增(減)	-47,907	-23,885	-24,022	--

附註：現金流量係採現金及約當現金基礎，包括現金及自投資日起3個月內到期或清償之債權證券。

本 頁 空 白

業務計畫及預算概要

臺北市地方教育發展基金－臺北市松山區三民國民小學

業務計畫及預算概要

中華民國 108 年度

壹、基金概況

一、設立宗旨及願景：

- (一) 本校遵照憲法第 158 及 160 條規定，教育文化應發展民族精神、自治精神，國民道德與健全體格、科學及生活智能，以培養學童七大學習領域及十大基本能力。
- (二) 本校自 91 年度起依教育經費編列與管理法第 13 條規定設置「臺北市地方教育發展基金」，以促進教育健全發展，提昇教育經費運用績效。
- (三) 本校以學生學習歡欣：活潑健康、快樂學習、分享溝通；教師教學創新：團隊合作、專業成長、愛心關懷；家長熱心：勇於付出、參與協助、積極成長；及社區關心：關心服務、資源分享、合作交流為願景，以此建構一所優質、創新之小學。

二、施政重點：

- (一) 開啟多元智慧：尊重每個學生獨特的個性，以多元智慧的觀點協助他找到生命的亮點，肯定天生我才必有用，能知於學，樂於學。
- (二) 培養生活能力：因應新世紀知識社會的到來，培養學生帶得走的能力，諸如人際溝通能力、資訊能力、終身學習能力、生涯規畫能力、問題解決能力等。
- (三) 蘊育人文情懷：在溫馨開放的校園文化中，孕育人文情懷，學會尊重、包容；建構生命的價值、完成人性的開展。
- (四) 建置溫馨民主的校園文化：
 1. 以參與式管理、落實行政、教師會、家長會三者的良性互動。
 2. 以學生第一，教學優先的觀念提昇行政服務效率。
 3. 放下威權心態，開啟校園民主之風氣。
- (五) 推動適性教學：
 1. 運用小班優勢，採多元化、活潑化的教學及評量。
 2. 運用校內外資源，加強多元學習能力。
 3. 關懷相對弱勢學生之教學及輔導。
 4. 發展資訊教育，充實學生電腦運用之知能，並提昇教師運用電腦教學之能力。
- (六) 辦理發展性的訓輔活動：

臺北市地方教育發展基金－臺北市松山區三民國民小學

業務計畫及預算概要

中華民國 108 年度

1. 辦理各項活動、競賽及展演。
2. 推動校內外學習服務。
3. 發展績優社團及校隊，如體操隊、排球隊、花式及競速溜冰隊等。
4. 加強新興領域教育的辦理，並融入各科教學以收成效。

三、組織概況（另附組織系統圖）：

本校設置校長 1 人，綜理全校校務，下設教務處、學生事務處、總務處、輔導室、會計室、人事室及幼兒園等單位。

內部分層業務如下：

（一）教務處：秉承校長之命，辦理全校教務事項。

1. 教學組：掌理課程編排、課業考查、學藝競賽、教學研究、教師進修、差假教師調代課及缺補課之查核等事項。
2. 註冊組：掌理註冊、編班、轉學、學籍保管、各項獎助學金補助及成績考查等有關學籍事項、教科書編選、教學用具之管理、保管及出版學校刊物等事項。
3. 資訊組：掌理電腦設備及區域網路之管理、保管等事項。

（二）學生事務處：秉承校長之命，辦理全校學生事務事項。

1. 體育組：掌理學生體育活動、體格鍛鍊及辦理各類社團活動等事項。
2. 生教組：掌理學生日常生活常規，辦理交通導護及校外教學等各項事項。
3. 衛生組：掌理健康檢查，個人及環境衛生檢查、保健及五項藝術等事項。

（三）總務處：秉承校長之命，辦理全校總務事項。

1. 事務組：掌理校舍、校具、財產、物品採購保管、工程發包、監工及驗收。
2. 出納組：掌理現金、零用金、票據、契約之保管等收支事項，辦理員工薪津發放及各項扣繳單據證明等，掌理文件收發登錄、撰擬繕校、典守學校印信、檔案保管、整理各項會議紀錄及校史等事項。

（四）輔導室：秉承校長之命，辦理全校學生學習輔導、生活輔導、生涯輔導等事項。

臺北市地方教育發展基金 - 臺北市松山區三民國民小學

業務計畫及預算概要

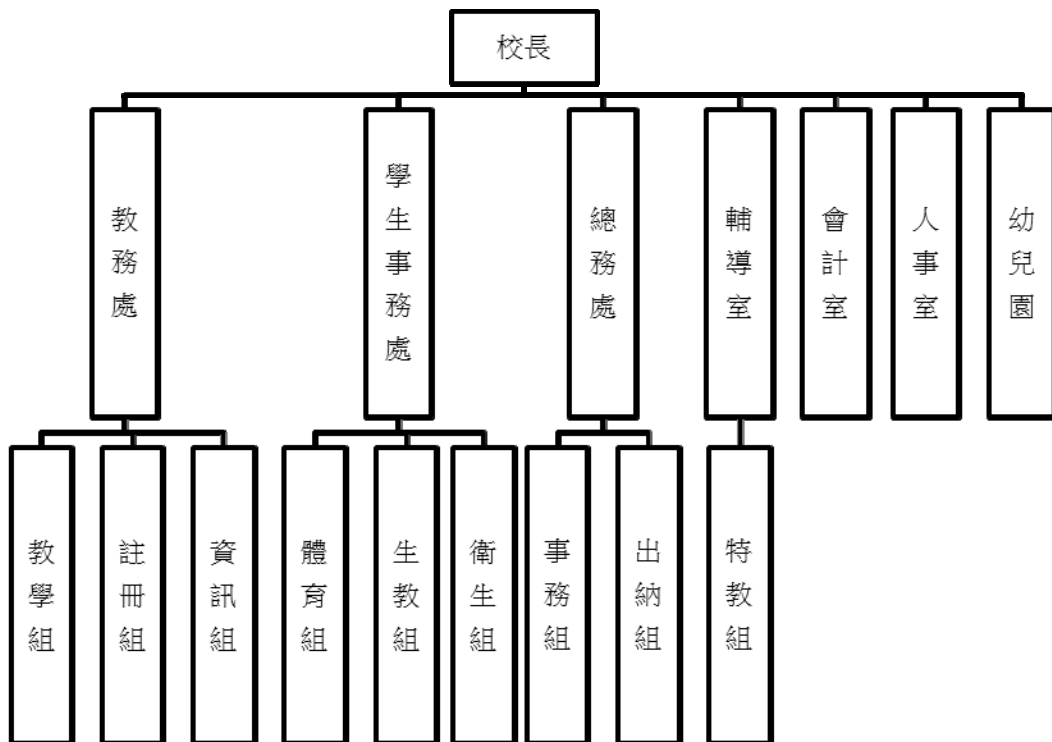
中華民國 108 年度

特教組：掌理學生個案建立、學習輔導、生活輔導、生涯輔導及兩性教育、親職教育等事項；辦理輔導資料搜集建檔、組訓愛心家長、實施測驗、社區人力整合、出版親職刊物等事項。

(五) 會計室：秉承上級主計機關之監督與指導，並受校長之指揮，依法辦理歲計、會計、統計等事項。

(六) 人事室：秉承上級人事機關之監督與指導，並受校長之指揮，依法辦理人事管理查核等事項。

(七) 幼兒園：秉承校長之命，綜理園務、規劃幼兒教學、保育、環境與各項措施。



四、基金歸類及屬性：

本校地方教育發展基金依據教育經費編列與管理法第 13 條規定設置，本基金為預算法第 4 條第 1 項第 2 款第 5 目所定之特別收入基金，以本府教育局為管理機關。

臺北市地方教育發展基金 - 臺北市松山區三民國民小學

業務計畫及預算概要

中華民國 108 年度

貳、業務計畫

本年度業務計畫重點與預算配合情形及預期績效，詳列如下：

單位：新臺幣千元

業務計畫名稱	計畫重點內容	預算數	預 期 績 效
國民教育計畫	辦理各項教學、學生事務及輔導等業務。	80,733	1. 新購運動器材、教具、樂器及圖書等各科教學設備，充實各科教材。 2. 革新教學方法，提高教學效能。 3. 辦理教師甄選、指定活動等項目。
學前教育計畫	綜理園務、規劃幼兒教學、保育、環境與各項措施。	13,464	1. 新購幼兒園器材、教具、樂器及圖書等各科教學設備。 2. 鍛鍊幼兒強健的身體，增進幼兒各項生活智能。 3. 辦理幼兒園各項活動。
一般行政管理計畫	綜理學校總務、人事、會計等業務。	14,784	配合校務推動行政處室支援工作，進而增進校務運作。
建築及設備計畫	購置教學所需教學設備等及改善教學環境。	3,957	辦理各學科因應教學課程需要購置教學設備，另辦理警衛室整修暨系統更新工程，以改善教學及校園安全環境，增進教學效能，並維護校園安全。

參、預算概要

一、基金來源及用途之預計：

(一) 本年度基金來源：

服務收入 4 千元、財產處分收入 1 萬元、其他財產收入 3 萬元、公庫撥款收入 6,143 萬 5 千元、政府其他撥入收入 51 萬 6 千元、學雜費收入 233 萬 6 千元、雜項收入 70 萬元，本年度基金來源 6,503 萬 1 千元，較上年度預算數 8,778 萬 5 千元，減少 2,275 萬 4 千元，約 25.92 %，主要係公庫撥款收入減編所致。

(二) 本年度基金用途：

國民教育計畫 8,073 萬 3 千元，學前教育計畫 1,346 萬 4 千元，一般行政管理計畫 1,478 萬 4 千元，建築及設備計畫 395 萬 7 千元，本年

臺北市地方教育發展基金 - 臺北市松山區三民國民小學

業務計畫及預算概要

中華民國 108 年度

度基金用途 1 億 1,293 萬 8 千元，較上年度預算數 1 億 1,166 萬 9 千元，增加 126 萬 9 千元，約 1.14%，主要係增編用人費用所致。

二、基金餘絀之預計：

本年度基金來源及用途相抵後，差短 4,790 萬 7 千元，較上年度預算數差短 2,388 萬 5 千元，增加 2,402 萬 2 千元，約 100.57%，將移用以前基金餘額 4,790 萬 7 千元支應。

三、現金流量之預計：

本年度業務活動淨現金流出 4,790 萬 7 千元。

四、補辦預算事項：詳補辦預算明細表

(一) 購建固定資產 26 萬 5 千元

- 1.106 年度列遞延修繕房屋建築支出-思恩樓暨中正樓地下室活動空間整修工程，內屬設備部分移列固定資產 7 萬 5 千元。
- 2.106 年度教育局學校設施改善準備，補助改善運動設施設備內屬設備部分移列固定資產 19 萬元。

肆、年度關鍵績效指標：

關鍵策略目標	關鍵績效指標	衡量標準	年度目標值
推動全民運動	全校體適能通過率	通過檢測學生數 / 全校學生數 x100% 單位：人	通過率達 65%以上。

伍、前年度及上年度已過期間實施狀況及成果概述：

一、前（106）年度決算結果及績效達成情形：

(一) 前年度決算結果：

- 1.基金來源：決算數 1 億 4,384 萬 2 千元，較預算數 1 億 613 萬 2 千元，計增加 3,770 萬 9 千元，約 35.53%，主要係因綜合大樓新建工程廠商逾期違約金，雜項收入增加所致。
- 2.基金用途：決算數 1 億 6,386 萬 8 千元，較預算數 1 億 524 萬 4 千元，計增加 5,862 萬 4 千元，約 55.70%，主要係綜合大

臺北市地方教育發展基金 - 臺北市松山區三民國民小學
業務計畫及預算概要

中華民國 108 年度

樓新建工程以前年度保留數於 106 年度實現所致。

(二) 前年度績效達成情形分析：

年度績效目標	衡量指標	年度目標值	績效衡量暨達成情形分析
全校體適能通過率	通過檢測學生數/全校學生數 x100%	通過檢測學生數 / 全校學生數 x100% 單位：人	通過檢測學生數 83 人/全校學生 數 149 人 x100% =55.70%

二、上(107)年度已過期間預算執行情形及績效達成情形：

(一) 上年度預算截至 107 年 5 月 31 日止執行情形：

1. 基金來源：實際執行數 4,025 萬 2 千元，較預算分配數 3,912 萬 5 千元，計增加 112 萬 7 千元，約 2.88%，主要係因交通部補助收入增加所致。
2. 基金用途：實際執行數 5,142 萬 2 千元，較預算分配數 5,504 萬 8 千元，計減少 362 萬 7 千元，約 6.59%，主要係因用人費用提前分配所致。

(二) 上(107)年度績效達成情形分析：

年度績效目標	衡量指標	年度目標值	績效衡量暨達成情形分析
全校體適能通過率	通過檢測學生數/全校學生數 x100%	通過檢測學生數 / 全校學生數 x100% 單位：人	通過檢測學生數 94 人/全校學生 數 148 人 x100% =63.51%

陸、其他：無

臺北市地方教育發展基金－臺北市松山區三民國民小學

補辦預算明細表

中華民國108年度

單位：新臺幣元

項 目	金額	辦理年度	說 明
合計	265,067		
購建固定資產	265,067		
購置交通及運輸設備	63,024	106	
音響設備	63,024		原列遞延修繕房屋建築支出-思恩樓暨中正樓地下室活動空間整修工程，內屬設備部分移列固定資產。
購置雜項設備	202,043	106	
櫥櫃	12,043		原列遞延修繕房屋建築支出-思恩樓暨中正樓地下室活動空間整修工程，內屬設備部分移列固定資產。
單槓輔助半圓墊	40,000		教育局學校設施改善準備，補助所屬學校改善運動設施設備，內屬設備部分移列固定資產。
可替換木槓	33,000		教育局學校設施改善準備，補助所屬學校改善運動設施設備，內屬設備部分移列固定資產。
單槓飛行保護墊	21,000		教育局學校設施改善準備，補助所屬學校改善運動設施設備，內屬設備部分移列固定資產。
簡易式排球柱	96,000		教育局學校設施改善準備，補助所屬學校改善運動設施設備，內屬設備部分移列固定資產。

備註：各管理機關(構)依預算法第 8 8 條規定補辦預算，應確係不及編入年度預算，且因經營環境發生重大變遷或正常業務(含執行中央補助款項目)之確實需要，並經主管機關核轉本府核准先行辦理者；不具急迫性之事項，仍應儘可能納入預算辦理。

本 頁 空 白

預算主要表

臺北市地方教育發展基金－臺北市松山區三民國民小學

基金來源、用途及餘絀預計表

中華民國108年度

單位：新臺幣千元

前年度決算數	項 目	本年度預算數	上年度預算數	比較增減（－）
143,842	基金來源	65,031	87,785	-22,754
2	勞務收入	4	4	
2	服務收入	4	4	
99	財產收入	40	35	5
33	財產處分收入	10	5	5
66	其他財產收入	30	30	
106,114	政府撥入收入	61,951	84,410	-22,459
105,033	公庫撥款收入	61,435	83,894	-22,459
1,082	政府其他撥入收入	516	516	
2,283	教學收入	2,336	2,336	
2,283	學雜費收入	2,336	2,336	
35,343	其他收入	700	1,000	-300
35,343	雜項收入	700	1,000	-300
163,868	基金用途	112,938	111,669	1,269
75,131	國民教育計畫	80,733	79,987	746
11,515	學前教育計畫	13,464	13,229	235
12,275	一般行政管理計畫	14,784	13,885	899
64,948	建築及設備計畫	3,957	4,567	-610
-20,026	本期賸餘(短絀)	-47,907	-23,885	-24,022
94,648	期初基金餘額	50,737	95,537	-44,799
74,622	期末基金餘額	2,830	71,652	-68,822

註：前年度決算數及上年度預算數細數之和與總數或略有出入，係四捨五入關係，以下各表同。

臺北市地方教育發展基金－臺北市松山區三民國民小學

現金流量預計表

中華民國108年度

單位：新臺幣千元

項 目	本 預	年 算	度 數	說 明
業務活動之現金流量				
本期賸餘(短絀)			-47,907	
業務活動之淨現金流入(流出)			-47,907	
其他活動之現金流量				
其他活動之淨現金流入(流出)				
現金及約當現金之淨增(淨減)			-47,907	
期初現金及約當現金			59,603	
期末現金及約當現金			11,696	

註：本表係採現金及約當現金基礎，包括現金及自投資日起 3 個月內到期或清償之債權證券。

預算明細表

臺北市地方教育發展基金－臺北市松山區三民國民小學

基金來源－服務收入明細表

中華民國108年度

單位：新臺幣元

科 目	單位	本 年 度 預 算 數			說 明
		數量 業務量	利(費)率	金 額	
合計				4,000	
服務收入	人	8	500	4,000	較上年度預算數4,000元，無增減。 甄選教師報名費收入(收支對列)。
				4,000	

臺北市地方教育發展基金－臺北市松山區三民國民小學

基金來源－財產處分收入明細表

中華民國108年度

單位：新臺幣元

科目	單位	本年度預算數			說明
		數量 業務量	利(費)率	金額	
合計				10,000	
財產處分收入	年	1	10,000	10,000	較上年度預算數5,000元，增加5,000元。 已報廢財產處分收入。

臺北市地方教育發展基金－臺北市松山區三民國民小學

基金來源－其他財產收入明細表

中華民國108年度

單位：新臺幣元

科目	單位	本年度預算數			說明
		數量 業務量	利(費)率	金額	
合計				30,000	
其他財產收入	年	1	30,000	30,000	較上年度預算數30,000元，無增減。 場地租借收入(收支對列)。

臺北市地方教育發展基金－臺北市松山區三民國民小學

基金來源－公庫撥款收入明細表

中華民國108年度

單位：新臺幣元

科 目	單位	本 年 度 預 算 數			說 明
		數量 業務量	利(費)率	金 額	
合計				61,435,000	
公庫撥款收入	年	1	61,435,000	61,435,000 61,435,000	較上年度預算數83,894,164元，減少22,459,164元。 市府補助款。

臺北市地方教育發展基金－臺北市松山區三民國民小學

基金來源－政府其他撥入收入明細表

中華民國108年度

單位：新臺幣元

科 目	單位	本 年 度 預 算 數			說 明
		數量 業務量	利(費)率	金 額	
合計				516,000	
政府其他撥入收入	年	1	516,000	516,000	較上年度預算數515,705元，增加295元。 交通部民用航空局台北國際航空站補助噪音防制設施電費維護費(收支對列)。

臺北市地方教育發展基金－臺北市松山區三民國民小學

基金來源－學雜費收入明細表

中華民國108年度

單位：新臺幣元

科 目	單 位	本 年 度 預 算 數			說 明
		數量 業務量	利(費)率	金 額	
合計				2,336,000	
學雜費收入				2,336,000	較上年度預算數2,335,640元，增加360元。
	人、學期	13x2	2,745	71,370	幼兒園半日班雜費收入預估學生13人。
	人、學期	107x2	7,000	1,498,000	幼兒園全日班學費收入預估學生107人。
	人、學期	13x2	5,150	133,900	幼兒園半日班學費收入預估學生13人。
	人、學期	107x2	2,955	632,370	幼兒園全日班雜費收入預估學生107人。
	年	1	360	360	配合預算編列至千元，增列進位數360元。

臺北市地方教育發展基金－臺北市松山區三民國民小學

基金來源－雜項收入明細表

中華民國108年度

單位：新臺幣元

科 目	單位	本 年 度 預 算 數			說 明
		數量 業務量	利(費)率	金 額	
合計				700,000	
雜項收入				700,000	較上年度預算數1,000,000元，減少300,000元。
	年	1	3,600	3,600	中央氣象局補助地震觀測站電費(收支對列)。
	年	1	696,400	696,400	工程圖說、採購說明文件工本費收入及數位學生證、簡訊費收入等。

臺北市地方教育發展基金－臺北市松山區三民國民小學

基金用途－國民教育計畫明細表

中華民國108年度

單位：新臺幣元

前年度 決算數	上年度 預算數	科 目	本 年 度 預 算 數	說 明
75,130,670	79,987,366	合計	80,733,000	
70,324,743	74,935,859	用人費用	75,087,000	
33,230,413	37,368,000	正式員額薪資	37,104,000	較上年度預算數37,368,000元，減少264,000元。
33,230,413	37,368,000	職員薪金	37,104,000	
			26,736,000	教職員30人薪金(含1名體操教練)(詳用人費用彙計表)(含教育部補助導師費216,000元)。
			10,368,000	教職員12人薪金(詳用人費用彙計表)(含教育部補助導師費216,000元)。
1,763,911	1,838,448	聘僱及兼職人員薪資	1,431,552	較上年度預算數1,838,448元，減少406,896元。
813,792	1,220,688	約僱職員薪金	813,792	
			813,792	約僱人員2人薪金(詳聘用及約僱人員明細表)。
950,119	617,760	兼職人員酬金	617,760	
			343,200	教師代課鐘點費：本校編制教師總人數53人，按9分之1計，編列6人，每人220節，總節數6人*220節=1,320節，每節260元。
			24,960	補助調整授課鐘點費之外聘教師勞、健保及勞退費用(教育部補助款)。
			249,600	補助調整授課特教教師鐘點費，12人*2節*40週=960節，每節260元(教育部補助款)。
433,808	408,578	超時工作報酬	517,380	較上年度預算數408,578元，增加108,802元。
433,808	408,578	加班費	517,380	
			447,199	不休假出勤加班費。
			32,533	不休假出勤加班費。
			36,168	不休假出勤加班費。
			1,480	教師甄選工作人員加班費(收支對列)。
7,476,000	8,946,584	獎金	9,083,724	較上年度預算數8,946,584元，增加137,140元。
3,039,645	4,123,000	考績獎金	4,344,000	
			2,848,000	依考績法規定核發之獎金。
			1,496,000	依考績法規定核發之獎金。

臺北市地方教育發展基金－臺北市松山區三民國民小學

基金用途－國民教育計畫明細表

中華民國108年度

單位：新臺幣元

前年度 決算數	上年度 預算數	科 目	本 年 度 預 算 數	說 明
4,436,355	4,823,584	年終獎金	4,739,724	
			3,342,000	依規定於年節加發之獎金。
			1,296,000	依規定於年節加發之獎金。
			101,724	依規定於年節加發之獎金。
22,489,039	20,537,451	退休及卹償金	20,966,400	較上年度預算數20,537,451元，增加428,949元。
20,983,303	20,408,832	職員退休及離職金	20,966,400	
			2,259,504	提撥退撫基金。
			898,560	提撥退撫基金。
			48,816	約僱人員2人提撥離職儲金。
			17,759,520	退休人員月退休金：45人*32,888元*12月=17,759,520元。
1,505,736	128,619	工員退休及離職金		
4,931,572	5,836,798	福利費	5,983,944	較上年度預算數5,836,798元，增加147,146元。
3,405,692	3,285,408	分擔員工保險費	3,218,472	
			2,244,564	分擔公保、勞保、健保費。
			878,676	分擔公保、勞保、健保費。
			95,232	分擔公保、勞保、健保費。
74,500	320,500	傷病醫藥費	420,500	
			368,000	教職員健康檢查補助費23人*16,000元。
			52,500	教職員健康檢查補助費15人*3500元。
373,356	556,920	員工通勤交通費	556,920	
			151,200	教師兼行政人員上下班交通費，10人*12月*2段1,260元。
			226,800	教師上下班交通費，18人*10月*2段1,260元。
			15,120	特教班教師兼行政人員上下班交通費，1人*12月*2段1,260元。
			163,800	特教班教師上下班交通費，13人x10月x2段1,260元。
1,078,024	1,673,970	其他福利費	1,788,052	
			176,000	休假旅遊補助費11人。
			16,000	休假旅遊補助費1人。
			6,000	退休人員1人三節慰問金。

臺北市地方教育發展基金－臺北市松山區三民國民小學

基金用途－國民教育計畫明細表

中華民國108年度

單位：新臺幣元

前年度 決算數	上年度 預算數	科 目	本 年 度 預 算 數	說 明
			1,099,632	子女教育補助費。
			125,420	結婚補助，31,355元*2月*2人。
			365,000	喪葬補助，36,500元*5月*2人。
3,246,066	2,826,695	服務費用	3,006,000	
1,283,724	1,595,205	水電費	1,596,142	較上年度預算數1,595,205元，增加937元。
1,207,454	1,495,205	工作場所電費	1,495,500	
			516,000	航空噪音防制設施電費維護費補助(收支對列)。
			975,900	班級電費。
			3,600	中央氣象局補助地震觀測站電費(收支對列)。
76,270	100,000	工作場所水費	100,642	
			100,642	班級水費。
29,575	51,090	旅運費	43,090	較上年度預算數51,090元，減少8,000元。
25,575	43,090	國內旅費	43,090	
			10,540	因公市外出差旅費。
			32,550	校外教學隨隊人員出差旅費，7人*3天*1,550元。
4,000	8,000	其他旅運費		
35,670		印刷裝訂與廣告費		
35,670		印刷及裝訂費		
1,191,179	645,800	修理保養及保固費	646,200	較上年度預算數645,800元，增加400元。
818,736	478,000	一般房屋修護費	478,000	
			358,400	學校校舍等修理、保養費(31年以上)。
			89,600	集中式特教班校舍等修理、保養費(31年以上)。
			30,000	開放場地維護費(收支對列)。
372,443	167,800	機械及設備修護費	168,200	
			89,600	各項教學設備及其他公共用具等之保養費。
			22,400	集中式特教班各項教學設備及其他公共用具等之保養費。
			18,400	電腦設備維護費(電腦專案計畫)。
			37,800	電腦設備維護及管理費，6班*6,300元(電腦專案計畫)(3-4年級編機械及設備修護費)。

臺北市地方教育發展基金－臺北市松山區三民國民小學

基金用途－國民教育計畫明細表

中華民國108年度

單位：新臺幣元

前年度 決算數	上年度 預算數	科 目	本 年 度 預 算 數	說 明
420,823	107,520	一般服務費	281,088	較上年度預算數107,520元，增加173,568元。
4,391	11,520	佣金、匯費、經理費及手續費	11,520	
325,546		計時與計件人員酬金	173,568	委託超商代收學雜費手續費，320人*2學期*18元。
			153,600	閩客語教學支援人員鐘點費，12人*1節*40週*320元(由教育局移列)。
			19,968	閩客語教學支援人員鐘點費之外聘人員勞、健保及勞退費用(由教育局移列)。
90,886	96,000	體育活動費	96,000	
			68,000	文康活動費，本校編列教職員33人、體操教練1人，合計34人，每人編列2,000元。
			28,000	文康活動費，本校編列教職員12人、約僱人員2人，合計14人，每人編列2,000元(特教班教師)。
285,095	427,080	專業服務費	439,480	較上年度預算數427,080元，增加12,400元。
159,400	234,120	講課鐘點、稿費、出席審查及查詢費	246,520	
			28,800	集中式特教班教材編輯費，4班*12月*600元。
			14,400	集中式特教班外聘講師鐘點費。
			14,400	分散式資源班教材編輯費，2班*12月*600元。
			4,800	分散式資源班外聘講座鐘點費。
			59,800	體育班集訓、課輔教學鐘點費，1人*230小時*260元(體育班業務費)。
			30,000	課後社團活動師鐘點費。
			2,000	性別平等教育宣導調查小組外聘專家出席費，1人次*2,000元。
			12,800	性別平等教育宣導外聘講師鐘點費。
			1,020	性別平等教育宣導撰稿稿費，1千字*1,020元。
			1,300	性別平等教育宣導行為人教育課程鐘點費，5節*260元。

臺北市地方教育發展基金－臺北市松山區三民國民小學

基金用途－國民教育計畫明細表

中華民國108年度

單位：新臺幣元

前年度 決算數	上年度 預算數	科 目	本 年 度 預 算 數	說 明
			9,600	小田園教育體驗學習外聘講師鐘點費。
			7,200	小田園教育體驗學習內聘講師鐘點費，9節*800元。
			24,000	教師專業成長暨行動研究費外聘講座鐘點費。
			14,400	教師專業成長暨行動研究費內聘講師鐘點費，18節*800元。
			10,000	綠屋頂計畫內聘講師鐘點費(教育局移列)。
			12,000	綠屋頂計畫外聘講師鐘點費(教育局移列)。
27,000	31,560	委託檢驗(定)試驗認證費	31,560	
			23,160	消防安全檢測費、建物公共安全檢查簽證及申報費。
			8,400	飲水機水質檢驗費，編列7臺，每臺1,200元。
1,000	2,000	試務甄選費	2,000	
			2,000	教師甄選試務費用(收支對列)。
12,835		電腦軟體服務費		
84,860	159,400	其他專業服務費	159,400	
			8,000	學童牙齒檢查費。
			20,000	學生輔導指導費。
			45,000	工作人員午餐指導費，10人*9月*500元。
			21,600	學童午餐指導費，6班*1人*9月*400元(5~6年級任)。
			5,400	學童午餐指導費，6班*1人*9月*100元(1~2年級任)。
			16,200	學童午餐指導費，6班*1人*9月*300元(3~4年級任)。
			43,200	學童午餐指導費，6班*2人*9月*400元(特教班級任)。
841,309	1,299,780	材料及用品費	1,704,000	
158,477	143,400	使用材料費	300,600	較上年度預算數143,400元，增加157,200元。
158,477	143,400	設備零件	300,600	
			8,000	洗衣機，1臺(班級設備費移列)(新增)。
			12,800	壘球手套，4個*3,200元(班級設備費移列)

臺北市地方教育發展基金－臺北市松山區三民國民小學

基金用途－國民教育計畫明細表

中華民國108年度

單位：新臺幣元

前年度 決算數	上年度 預算數	科 目	本 年 度 預 算 數	說 明
				(新增)。
			15,500	藍芽喇叭，2組*7,750元(特教班班級設備費移列)(新增)。
			25,500	實木課桌，30張*850元(特教班班級設備費移列)(新增)。
			35,700	實木課椅，42張*850元(特教班班級設備費移列)(新增)。
			8,300	彩色輕鬆椅，10張*830元(特教班班級設備費移列)(新增)。
			11,000	套疊階梯桌組，2組*5,500元(特教班班級設備費移列)(新增)。
			37,800	電腦設備維護及管理費，6班*6,300元(電腦專案計畫)(5-6年級編設備零件費)。
			15,000	綠屋頂計畫增置平臺植生盆澆灌設備，3組*5,000元(教育局移列)。
			9,500	綠屋頂計畫田園教育展示牌，1片(教育局移列)。
			66,000	監控(NAS)專用硬碟(3TB)，12顆*5,500元(警衛室整修暨監視系統更新工程移列設備零件費)(新增)。
			25,500	19吋壁掛式機櫃(12U)，3組*8,500元(警衛室整修暨監視系統更新工程移列設備費)(新增)。
			30,000	程式設計教學用材料。
682,832	1,156,380	用品消耗	1,403,400	較上年度預算數1,156,380元，增加247,020元。
28,416	84,840	辦公(事務)用品	89,000	
			40,000	集中式特教班文具用品。
			16,000	分散式資源班文具用品。
			6,200	體育班文具用品費(體育班業務費)。
			8,600	教師專業成長暨行動研究文具用品。
			18,000	綠屋頂計畫文具用品(教育局移列)。
			200	教師甄選文具用品等(收支對列)。
39,304	34,300	報章雜誌	34,620	
			34,620	購圖書書籍費(班級設備費提列)。
35,000	45,000	醫療用品(非醫療院所使用)	45,000	

臺北市地方教育發展基金－臺北市松山區三民國民小學

基金用途－國民教育計畫明細表

中華民國108年度

單位：新臺幣元

前年度 決算數	上年度 預算數	科 目	本 年 度 預 算 數	說 明
580,112	992,240	其他用品消耗	15,000 30,000 1,234,780 74,740 30,000 221,120 42,600 12,500 40,800 64,600 16,000 920 32,000 2,000 46,000 30,000 140,000 64,800 69,800 80,000 2,880 73,200 3,000 185,500 2,000	藥品30班以下每校基數15,000元。 體育班醫療防護、藥品(體育班業務費)。 普通班衛生清潔用品及器材等。 兒童節慶活動費(新增)。 教學材料費，16班*13,820元。 敬師活動費，71人*600元(新增)。 普通班衛生紙等清潔用品經費，5箱*2,500元。 教學用教科書，24班*1,700元。 弱勢學生用教科書，38人*1,700元。 分散式資源班教具製作、實驗器材教學參考資料。 分散式資源班佈置場地及雜支。 集中式特教班教具製作、實驗器材教學參考資料等。 集中式特教班佈置場地及垃圾袋雜支等。 電腦耗材(電腦專案計畫)。 體育班教學材料費及雜支等(體育班業務費)。 體育班營養補充品、點心費、參賽餐飲(體育班業務費)。 100學年度停收國民中小學代收代辦費之游泳池水電清潔維護費，現由學校編列預算支應，9班*7,200元。 運動會材料費及雜支等。 國小學生活動費，400人*2學期*100元。 性別平等教育宣導場地佈置等雜支。 小田園教育體驗學習花苗、工具組等相關雜支。 教師專業成長暨行動研究場地佈置等雜支。 綠屋頂計畫培養土、種子、有機肥料、花苗、菜苗、雜支、植草等(教育局移列)。 國小家長教育成長暨志工培訓場地佈置及

臺北市地方教育發展基金－臺北市松山區三民國民小學

基金用途－國民教育計畫明細表

中華民國108年度

單位：新臺幣元

前年度 決算數	上年度 預算數	科 目	本 年 度 預 算 數	說 明
				沖照雜支等。
			320	教師甄選工作人員逾時誤餐費用，4人*1次*80元(收支對列)。
4,800	4,800	租金、償債、利息及相關手續費	13,000	
		交通及運輸設備租金	8,000	新增項目
		車租	8,000	
			8,000	國小家長教育成長暨志工培訓辦理參訪、研習活動車費，2輛*4,000元。
4,800	4,800	雜項設備租金	5,000	較上年度預算數4,800元，增加200元。
4,800	4,800	雜項設備租金	5,000	
			200	配合預算編列至千元，增列進位數200元。
			4,800	電錶月租費，12月*400元。
321,167	683,232	會費、捐助、補助、分攤、照護、救濟與交流活動費	686,000	
		捐助、補助與獎助	10,000	較上年度預算數10,000元，無增減。
		獎助學員生給與	10,000	
			10,000	教育關懷獎每校推薦1名學生獎助金。
321,167	673,232	補貼、獎勵、慰問、照護與救濟	676,000	較上年度預算數673,232元，增加2,768元。
321,167	673,232	其他補貼、獎勵、慰問、照護與救濟	676,000	
			18,000	本市市民第3胎就讀國小教育補助費，18人*1,000元。
			157,760	補助學校午餐使用有機蔬菜或有機米計畫，493人*40週*1次*8元。
			240	配合預算編列至千元，增列進位數240元。
			500,000	清寒學生餐費補助，50人*200日*每餐50元。
392,585	237,000	其他	237,000	
392,585	237,000	其他支出	237,000	較上年度預算數237,000元，無增減。
392,585	237,000	其他	237,000	
			100,800	執行學生路隊安全導護費及義工保險費一、按每學期20週，每週5日，每日2次，每次63元編列(2學期*20週*5日*2次*63元)。二、僅普通班得以編列。

臺北市地方教育發展基金－臺北市松山區三民國民小學

基金用途－國民教育計畫明細表

中華民國108年度

單位：新臺幣元

前年度 決算數	上年度 預算數	科 目	本 年 度 預 算 數	說 明
			11,200	國小游泳檢測未通過學生暑期游泳訓練班報名費，2班*5,600元。
			85,000	體育班參賽住宿、交通費及服裝(體育班業務費)。
			40,000	班級自治費，400人*2學期*50元。

臺北市地方教育發展基金－臺北市松山區三民國民小學

基金用途－學前教育計畫明細表

中華民國108年度

單位：新臺幣元

前年度 決算數	上年度 預算數	科 目	本 年 度 預 算 數	說 明
11,514,621	13,229,431	合計	13,464,000	
11,327,808	12,845,769	用人費用	13,019,000	
7,976,627	8,641,860	正式員額薪資	8,737,860	較上年度預算數8,641,860元，增加96,000元。
7,280,627	7,897,860	職員薪金	7,993,860	7,993,860 教職員8人及教保員1人薪金(詳用人費用彙計表)(含教育部補助款教保員381,980元)。
696,000	744,000	工員工資	744,000	744,000 廚工2人工資(詳用人費用彙計表)。
9,642	111,200	超時工作報酬	111,200	較上年度預算數111,200元，無增減。
9,642	111,200	加班費	111,200	111,200 不休假出勤加班費。
1,738,891	2,378,233	獎金	2,390,364	較上年度預算數2,378,233元，增加12,131元。
829,102	1,298,000	考績獎金	1,298,000	1,298,000 依考績法規定核發之獎金。
909,789	1,080,233	年終獎金	1,092,364	1,092,364 依規定於年節加發之獎金。
673,477	772,128	退休及卹償金	787,104	較上年度預算數772,128元，增加14,976元。
633,039	749,088	職員退休及離職金	764,064	764,064 提撥退撫基金。
40,438	23,040	工員退休及離職金	23,040	23,040 提撥勞工退休準備金。
929,171	942,348	福利費	992,472	較上年度預算數942,348元，增加50,124元。
821,697	780,108	分擔員工保險費	790,692	790,692 分擔公保、勞保、健保費。
1,700	1,720	傷病醫藥費	2,580	2,580 幼兒園教保人員及廚工健康檢查補助費，3人*860元。
77,220	128,520	員工通勤交通費	151,200	30,240 幼兒園教職員上下班交通費(廚工)，2人*12月*2段1,260元。
			45,360	幼兒園教師兼行政人員及教保員上下班交通費，3人*12月*2段1,260元。
			75,600	幼兒園教師上下班交通費，6人*10月*2段

臺北市地方教育發展基金－臺北市松山區三民國民小學

基金用途－學前教育計畫明細表

中華民國108年度

單位：新臺幣元

前年度 決算數	上年度 預算數	科 目	本 年 度 預 算 數	說 明
				1,260元。
28,554	32,000	其他福利費	48,000	
			48,000	休假旅遊補助費2人。
162,593	184,796	服務費用	185,000	
101,435	112,000	修理保養及保固費	112,000	較上年度預算數112,000元，無增減。
80,035	89,600	一般房屋修護費	89,600	
			89,600	幼兒園學校校舍等修理、保養費(31年以上)。
21,400	22,400	機械及設備修護費	22,400	
			22,400	幼兒園各項教學設備及其他公共用具等之保養費。
19,658	25,456	一般服務費	25,456	較上年度預算數25,456元，無增減。
798	3,456	佣金、匯費、經理費及手續費	3,456	
			3,456	委託超商代收學雜費手續費，96人*2學期*18元。
18,860	22,000	體育活動費	22,000	
			16,000	文康活動費，本校編列教師8人，每人編列2,000元。
			6,000	文康活動費，本校編列契約進用教保員1人、廚工2人，合計3人，每人編列2,000元(上述人員係幼托整合前得編列文康活動費之人員)。
41,500	47,340	專業服務費	47,544	較上年度預算數47,340元，增加204元。
2,000	6,840	委託檢驗(定)試驗認證費	7,044	
			7,044	幼兒園消防安全檢測費、建物公共安全檢查簽證及申報費。
39,500	40,500	其他專業服務費	40,500	
			4,500	學童午餐指導費，1班*1人*9月*500元(幼兒園)。
			36,000	學童午餐指導費，4班*2人*9月*500元(幼兒園)。
15,420	71,560	材料及用品費	61,000	
13,500	49,600	使用材料費	38,550	較上年度預算數49,600元，減少11,050元。
13,500	49,600	設備零件	38,550	

臺北市地方教育發展基金－臺北市松山區三民國民小學

基金用途－學前教育計畫明細表

中華民國108年度

單位：新臺幣元

前年度 決算數	上年度 預算數	科 目	本 年 度 預 算 數	說 明
			15,000	電子琴，2臺*7,500元(幼兒園班級設備費移列)(新增)。
			5,940	智慧片教具，3組*1,980元(幼兒園班級設備費移列)(新增)。
			6,780	地板時鐘教具，3臺*2,260元(幼兒園班級設備費移列)(新增)。
			10,830	智高小工程教具，3組*3,610元(幼兒園班級設備費移列)(新增)。
1,920	21,960	用品消耗	22,450	較上年度預算數21,960元，增加490元。
1,920	21,960	其他用品消耗	22,450	
			12,600	幼兒園垃圾袋經費。
			9,360	幼兒園衛生器材。
			490	配合預算編列至千元，增列進位數490元。
	31,306	會費、捐助、補助、分攤、照護、救濟與交流活動費	103,000	
	31,306	補貼、獎勵、慰問、照護與救濟	103,000	較上年度預算數31,306元，增加71,694元。
	31,306	其他補貼、獎勵、慰問、照護與救濟	103,000	
			8,040	危機家庭幼生餐點費補助，1人*4月*2,010元。
			69,798	低收入戶家庭幼生月費補助，3人*2學期*11,633元。
			25,152	補助學校午餐使用有機蔬菜或有機米計畫，131人*40週*1次*4.8元(新增)。
			10	配合預算編列至千元，增列進位數10元。
8,800	96,000	其他	96,000	
8,800	96,000	其他支出	96,000	較上年度預算數96,000元，無增減。
8,800	96,000	其他	96,000	
			96,000	幼兒導護費。

臺北市地方教育發展基金－臺北市松山區三民國民小學

基金用途－一般行政管理計畫明細表

中華民國108年度

單位：新臺幣元

前年度 決算數	上年度 預算數	科 目	本 年 度 預 算 數	說 明
12,274,944	13,885,456	合計	14,784,000	
10,932,392	12,317,780	用人費用	13,164,000	
7,072,924	7,944,000	正式員額薪資	7,944,000	較上年度預算數7,944,000元，無增減。
5,350,564	6,336,000	職員薪金	6,336,000	6,336,000 教職員8人薪金（詳用人費用彙計表）。
1,143,240	1,092,000	工員工資	1,092,000	1,092,000 工員3人工資（詳用人費用彙計表）。
579,120	516,000	警餉	516,000	516,000 校警1人薪金(詳用人費用彙計表)。
3,790		聘僱及兼職人員薪資		
3,790		兼職人員酬金		
294,564	417,732	超時工作報酬	1,263,799	較上年度預算數417,732元，增加846,067元。
294,564	417,732	加班費	1,263,799	415,599 不休假出勤加班費。 22,200 颱風輪值及行政業務加班費(統籌業務費)。 826,000 颱風輪值、例假日人力支援及行政業務加班費。
1,862,121	2,250,000	獎金	2,250,153	較上年度預算數2,250,000元，增加153元。
991,176	1,257,000	考績獎金	1,257,000	1,257,000 依考績法規定核發之獎金。
870,945	993,000	年終獎金	993,153	993,153 依規定於年節加發之獎金。
688,621	662,160	退休及卹償金	662,160	較上年度預算數662,160元，無增減。
477,055	574,800	職員退休及離職金	574,800	574,800 提撥退撫基金。
211,566	87,360	工員退休及離職金	87,360	87,360 提撥勞工退休準備金。
1,010,372	1,043,888	福利費	1,043,888	較上年度預算數1,043,888元，無增減。
717,507	719,328	分擔員工保險費	719,328	719,328 分擔公保、勞保、健保費。
116,865	196,560	員工通勤交通費	196,560	15,120 教職員工上下班交通費，2人*12月*1段630元。

臺北市地方教育發展基金－臺北市松山區三民國民小學

基金用途－一般行政管理計畫明細表

中華民國108年度

單位：新臺幣元

前年度 決算數	上年度 預算數	科 目	本 年 度 預 算 數	說 明
			181,440	教職員工上下班交通費，12人*12月*2段 1,260元。
176,000	128,000	其他福利費	128,000	
			128,000	休假旅遊補助費8人。
1,086,842	1,243,256	服務費用	1,300,000	
24,846		郵電費		
24,846		電話費		
650,936	671,256	一般服務費	678,708	較上年度預算數671,256元，增加7,452元。
627,270	647,256	外包費	654,708	
			120,000	消化超額職工(技工1名、工友2名)業務外包 費。950518依據北市教人字第09533725200 號辦理。
			534,708	校警勞務外包費。駐衛警1名退休，該員額 依規定改為外包。依102.5.8北市教人字第 10236039000號。
23,666	24,000	體育活動費	24,000	
			24,000	文康活動費，本校編列教職員8人、工員3 人、校警1人，合計12人，每人編列2,000元 。
339,060	500,000	專業服務費	549,292	較上年度預算數500,000元，增加49,292元。
339,060	500,000	其他專業服務費	549,292	
			452,000	校園安全機械定點、機動巡邏等保全費用 。
			97,292	校園安全機械定點保全費用。
72,000	72,000	公共關係費	72,000	較上年度預算數72,000元，無增減。
72,000	72,000	公共關係費	72,000	
			72,000	校長特別費，12月*6,000元。
254,710	323,420	材料及用品費	319,000	
254,710	323,420	用品消耗	319,000	較上年度預算數323,420元，減少4,420元。
251,710	315,920	辦公(事務)用品	316,000	
			80	配合預算編列至千元，增列進位數80元。
			315,920	統籌業務費計算如下：普通班16班、特教 班4班、體育班2班、附設幼兒園4班，1,290 元*15班*12月=232,200元 810元*11班*12月 =106,920元，以上合計339,120元，除依實際

臺北市地方教育發展基金－臺北市松山區三民國民小學

基金用途－一般行政管理計畫明細表

中華民國108年度

單位：新臺幣元

前年度 決算數	上年度 預算數	科 目	本 年 度 預 算 數	說 明
3,000	7,500	服裝	3,000	需求 移列加班費22,200元及會費1,000元外，其餘如列數。
			100	校警襪子，1雙*100元。
			300	校警服裝配備，1人*300元。
			1,500	校警夏服(成立第34年)，1人*1套*1,500元。
			1,100	校警皮鞋，1人*1雙*1,100元。
1,000	1,000	會費、捐助、補助、分攤、照護、救濟與交流活動費	1,000	
1,000	1,000	會費	1,000	較上年度預算數1,000元，無增減。
1,000	1,000	職業團體會費	1,000	
			1,000	護理師1人公會會費(統籌業務費)。

臺北市地方教育發展基金－臺北市松山區三民國民小學

基金用途－建築及設備計畫明細表

中華民國108年度

單位：新臺幣元

前年度 決算數	上年度 預算數	科 目	本 年 度 預 算 數	說 明
64,947,680	4,567,065	合計	3,957,000	
64,947,680	4,567,065	購建固定資產、無形資產及非理財 目的之長期投資	3,957,000	
60,197,690	842,100	購建固定資產	2,631,000	
59,087,483		專案計畫		
59,087,483		繼續性計畫		
59,087,483		(一) 綜合大樓新建工程		
59,087,483		擴充改良房屋建築及設 備		
1,110,207	842,100	一般建築及設備計畫	2,631,000	
75,067		思恩樓暨中正樓地下室活 動空間整修工程		
63,024		購置交通及運輸設備		
12,043		購置雜項設備		
		警衛室整修暨監視系統更 新工程	1,766,000	
		購置機械及設備	969,000	
			97,000	新購網路矩陣主機，2臺 *48,500元(含影像雙輸出埠)(警 衛室整修暨監視系統更新工程 移列設備費)。
			680,000	新購智慧型主機伺服器，4組 *170,000元(含軟體、儲存設備 、安裝、配線等)(警衛室整修 暨監視系統更新工程移列設備 費)。
			192,000	新購3KVA機架式不斷電系統 ，4臺*48,000元(警衛室整修暨 監視系統更新工程移列設備費)。
		購置雜項設備	797,000	
			672,000	新購高解析網路型紅外線攝影 機，64臺*10,500元(含槍型攝 影機專用架、安裝、配線等)(警衛室整修暨監視系統更新工 程移列設備費)。
			87,000	新購32吋LCD監視螢幕，6臺

臺北市地方教育發展基金－臺北市松山區三民國民小學

基金用途－建築及設備計畫明細表

中華民國108年度

單位：新臺幣元

前年度 決算數	上年度 預算數	科 目	本 年 度 預 算 數	說 明
				*14,500元(含螢幕天吊架)(警衛室整修暨監視系統更新工程移列設備費)。
			24,000	新購19吋壁掛式機櫃1臺(41U)(警衛室整修暨監視系統更新工程移列設備費)。
			14,000	新購22吋LCD監視螢幕1臺(含1對6以上螢幕切換器)(警衛室整修暨監視系統更新工程移列設備費)。
184,126		學校改善運動設施設備		
184,126		購置雜項設備		
90,000		e化學習試辦計畫		
90,000		購置機械及設備		
118,606		班級設備	303,950	
14,200		購置機械及設備	71,000	
			71,000	新購單眼相機鏡頭1組(班級設備費提列)(學務處)。
		購置交通及運輸設備	36,000	
			36,000	新購移動式無線擴音機1臺(班級設備費提列)(學務處)。
104,406		購置雜項設備	196,950	
			99,500	新購馬林巴木琴組1組(班級設備費提列)(學務處)。
			47,650	新購數位資訊看板1組(班級設備費提列)(總務處)。
			31,800	新購平板式攝影燈2組*15,900元(班級設備費提列)(教務處)。
			18,000	新購手持鏈鋸機1組(班級設備費提列)(總務處)。
82,000		學校設備		
82,000		購置機械及設備		
57,000		特殊班設備		
57,000		購置雜項設備		
377,986		資訊設備	525,000	
377,986		購置機械及設備	525,000	
			108,000	新購平板電腦，9臺*12,000元

臺北市地方教育發展基金－臺北市松山區三民國民小學

基金用途－建築及設備計畫明細表

中華民國108年度

單位：新臺幣元

前年度 決算數	上年度 預算數	科 目	本 年 度 預 算 數	說 明
				(電腦專案計畫)。
			325,000	汰舊換新個人電腦, 13部 *25,000元(電腦專案計畫)。
			92,000	汰舊換新網路及資訊周邊設備 (電腦專案計畫)。
59,800		幼兒園設備	36,050	
48,000		購置交通及運輸設備		
11,800		購置雜項設備	36,050	
			36,050	新購液晶電視機1臺(幼兒園班 級設備費提列)。
	842,100	校園設備		
	643,500	購置機械及設備		
	13,500	購置交通及運輸設備		
	185,100	購置雜項設備		
65,622		校園骨幹網路更新		
65,622		購置機械及設備		
23,148	36,000	購置無形資產	36,000	
23,148	36,000	一般建築及設備計畫	36,000	
23,148	36,000	資訊設備	36,000	
23,148	36,000	購置電腦軟體	36,000	
			36,000	電腦教學軟體費(電腦專案計 畫)。
4,726,842	3,688,965	遞延支出	1,290,000	
4,726,842	3,688,965	一般建築及設備計畫	1,290,000	
		警衛室整修暨監視系統更 新工程	1,290,000	
		遞延修繕房屋建築支出	1,290,000	
			1,091,810	一、施工費
			1,091,810	施工費。
			176,959	二、委託技術服務費(總包價 法)。
			21,231	三、工程管理費(按施工費約 2%提列)。
4,726,842	3,688,965	校園整修工程		
4,726,842	3,688,965	遞延修繕房屋建築支出		

本 頁 空 白

預 算 參 考 表

臺北市地方教育發展基金－臺北市松山區三民國民小學

預計平衡表

中華民國108年12月31日

單位：新臺幣千元

106年(前年) 12月31日 決算數	科 目	108年12月31日 預計數	107年12月31日 預計數	比較增減(-)
2,962,031	資產合計	2,890,239	2,938,146	-47,907
2,962,031	資產	2,890,239	2,938,146	-47,907
84,366	流動資產	12,574	60,481	-47,907
83,488	現金	11,696	59,603	-47,907
83,488	銀行存款	11,696	59,603	-47,907
64	應收款項	64	64	
64	其他應收款	64	64	
814	預付款項	814	814	
814	預付費用	814	814	
5,871	投資、長期應收款項、貸墊款及準備金	5,871	5,871	
5,871	準備金	5,871	5,871	
5,412	退休及離職準備金	5,412	5,412	
460	其他準備金	460	460	
2,871,794	其他資產	2,871,794	2,871,794	
2,871,794	什項資產	2,871,794	2,871,794	
193	暫付及待結轉帳項	193	193	
2,871,601	代管資產	2,871,601	2,871,601	
2,962,031	負債及基金餘額合計	2,890,239	2,938,146	-47,907
2,887,409	負債	2,887,409	2,887,409	
4,712	流動負債	4,712	4,712	
4,712	應付款項	4,712	4,712	
4,597	應付代收款	4,597	4,597	
115	應付費用	115	115	
2,882,697	其他負債	2,882,697	2,882,697	
2,882,697	什項負債	2,882,697	2,882,697	
5,684	存入保證金	5,684	5,684	
5,412	應付退休及離職金	5,412	5,412	
2,871,601	應付代管資產	2,871,601	2,871,601	
	暫收及待結轉帳項			
74,622	基金餘額	2,830	50,737	-47,907
74,622	基金餘額	2,830	50,737	-47,907
74,622	基金餘額	2,830	50,737	-47,907
74,622	累積餘額	2,830	50,737	-47,907

註：1.信託代理與保證資產(負債)前年度決算數30,000元，上年度調整後預計數30,000元，本年度預計數30,000元。2.或有資產(負債)0元。3.本基金自93年度起，本固定項目分開原則，將屬長期固定帳項，包括固定資產218,407,870元、無形資產277,300元及長期債務0元等，另立帳類管理，詳資本資產及長期負債明細表。

臺北市地方教育發展基金一

各項費用

中華民國

前年度 決算數	上年度 預算數	計畫別		合計	國民教育計畫
		用途別科目			
163,867,915	111,669,318	合計		112,938,000	80,733,000
92,584,943	100,099,408	用人費用		101,270,000	75,087,000
48,279,964	53,953,860	正式員額薪資		53,785,860	37,104,000
45,861,604	51,601,860	職員薪金		51,433,860	37,104,000
1,839,240	1,836,000	工員工資		1,836,000	
579,120	516,000	警餉		516,000	
1,767,701	1,838,448	聘僱及兼職人員薪資		1,431,552	1,431,552
813,792	1,220,688	約僱職員薪金		813,792	813,792
953,909	617,760	兼職人員酬金		617,760	617,760
738,014	937,510	超時工作報酬		1,892,379	517,380
738,014	937,510	加班費		1,892,379	517,380
11,077,012	13,574,817	獎金		13,724,241	9,083,724
4,859,923	6,678,000	考績獎金		6,899,000	4,344,000
6,217,089	6,896,817	年終獎金		6,825,241	4,739,724
23,851,137	21,971,739	退休及卹償金		22,415,664	20,966,400
22,093,397	21,732,720	職員退休及離職金		22,305,264	20,966,400
1,757,740	239,019	工員退休及離職金		110,400	
6,871,115	7,823,034	福利費		8,020,304	5,983,944
4,944,896	4,784,844	分擔員工保險費		4,728,492	3,218,472
76,200	322,220	傷病醫藥費		423,080	420,500
567,441	882,000	員工通勤交通費		904,680	556,920
1,282,578	1,833,970	其他福利費		1,964,052	1,788,052
4,495,501	4,254,747	服務費用		4,491,000	3,006,000
1,283,724	1,595,205	水電費		1,596,142	1,596,142
1,207,454	1,495,205	工作場所電費		1,495,500	1,495,500
76,270	100,000	工作場所水費		100,642	100,642
24,846		郵電費			
24,846		電話費			
29,575	51,090	旅運費		43,090	43,090
25,575	43,090	國內旅費		43,090	43,090
4,000	8,000	其他旅運費			

臺北市松山區三民國民小學

彙計表

108年度

單位：新臺幣元

學前教育計畫	一般行政管理計畫	建築及設備計畫			
13,464,000	14,784,000	3,957,000			
13,019,000	13,164,000				
8,737,860	7,944,000				
7,993,860	6,336,000				
744,000	1,092,000				
	516,000				
111,200	1,263,799				
111,200	1,263,799				
2,390,364	2,250,153				
1,298,000	1,257,000				
1,092,364	993,153				
787,104	662,160				
764,064	574,800				
23,040	87,360				
992,472	1,043,888				
790,692	719,328				
2,580					
151,200	196,560				
48,000	128,000				
185,000	1,300,000				

臺北市地方教育發展基金一

各項費用

中華民國

前年度 決算數	上年度 預算數	計畫別	合計	國民教育計畫
		用途別科目		
35,670		印刷裝訂與廣告費		
35,670		印刷及裝訂費		
1,292,614	757,800	修理保養及保固費	758,200	646,200
898,771	567,600	一般房屋修護費	567,600	478,000
393,843	190,200	機械及設備修護費	190,600	168,200
1,091,417	804,232	一般服務費	985,252	281,088
5,189	14,976	佣金、匯費、經理費及手續費	14,976	11,520
627,270	647,256	外包費	654,708	
325,546		計時與計件人員酬金	173,568	173,568
133,412	142,000	體育活動費	142,000	96,000
665,655	974,420	專業服務費	1,036,316	439,480
159,400	234,120	講課鐘點、稿費、出席審查及查詢費	246,520	246,520
29,000	38,400	委託檢驗(定)試驗認證費	38,604	31,560
1,000	2,000	試務甄選費	2,000	2,000
12,835		電腦軟體服務費		
463,420	699,900	其他專業服務費	749,192	159,400
72,000	72,000	公共關係費	72,000	
72,000	72,000	公共關係費	72,000	
1,111,439	1,694,760	材料及用品費	2,084,000	1,704,000
171,977	193,000	使用材料費	339,150	300,600
171,977	193,000	設備零件	339,150	300,600
939,462	1,501,760	用品消耗	1,744,850	1,403,400
280,126	400,760	辦公(事務)用品	405,000	89,000
39,304	34,300	報章雜誌	34,620	34,620
3,000	7,500	服裝	3,000	
35,000	45,000	醫療用品(非醫療院所使用)	45,000	45,000
582,032	1,014,200	其他用品消耗	1,257,230	1,234,780
4,800	4,800	租金、償債、利息及相關手續費	13,000	13,000
		交通及運輸設備租金	8,000	8,000
		車租	8,000	8,000
4,800	4,800	雜項設備租金	5,000	5,000

臺北市松山區三民國民小學

彙計表

108年度

單位：新臺幣元

學前教育計畫	一般行政管理計畫	建築及設備計畫			
112,000					
89,600					
22,400					
25,456	678,708				
3,456					
	654,708				
22,000	24,000				
47,544	549,292				
7,044					
40,500	549,292				
	72,000				
	72,000				
61,000	319,000				
38,550					
38,550					
22,450	319,000				
	316,000				
	3,000				
22,450					

臺北市地方教育發展基金一

各項費用

中華民國

前年度 決算數	上年度 預算數	計畫別	合計	國民教育計畫
		用途別科目		
4,800	4,800	雜項設備租金	5,000	5,000
64,947,680	4,567,065	購建固定資產、無形資產及非理財目的 之長期投資	3,957,000	
60,197,690	842,100	購建固定資產	2,631,000	
59,087,483		擴充改良房屋建築及設備		
629,808	643,500	購置機械及設備	1,565,000	
111,024	13,500	購置交通及運輸設備	36,000	
369,375	185,100	購置雜項設備	1,030,000	
23,148	36,000	購置無形資產	36,000	
23,148	36,000	購置電腦軟體	36,000	
4,726,842	3,688,965	遞延支出	1,290,000	
4,726,842	3,688,965	遞延修繕房屋建築支出	1,290,000	
322,167	715,538	會費、捐助、補助、分攤、照護、救濟 與交流活動費	790,000	686,000
1,000	1,000	會費	1,000	
1,000	1,000	職業團體會費	1,000	
	10,000	捐助、補助與獎助	10,000	10,000
	10,000	獎助學員生給與	10,000	10,000
321,167	704,538	補貼、獎勵、慰問、照護與救濟	779,000	676,000
321,167	704,538	其他補貼、獎勵、慰問、照護與救 濟	779,000	676,000
401,385	333,000	其他	333,000	237,000
401,385	333,000	其他支出	333,000	237,000
401,385	333,000	其他	333,000	237,000

臺北市松山區三民國民小學

彙計表

108年度

單位：新臺幣元

學前教育計畫	一般行政管理計畫	建築及設備計畫			
		3,957,000			
		2,631,000			
		1,565,000			
		36,000			
		1,030,000			
		36,000			
		36,000			
		1,290,000			
		1,290,000			
103,000	1,000				
	1,000				
	1,000				
103,000					
103,000					
96,000					
96,000					
96,000					

臺北市地方教育發展基金－臺北市松山區三民國民小學

員工人數彙計表

中華民國108年度

單位：人

計 畫 及 項 目	上年度最高可 進用員額數	本年度 增減(-)數	本年度最高可 進用員額數	說 明
合計	72	-1	71	
國民教育計畫部分	49	-1	48	
正式職員	46		46	
臨時職員	3	-1	2	
學前教育計畫部分	11		11	
正式職員	9		9	
正式工員	2		2	
一般行政管理計畫部分	12		12	
正式職員	9		9	
正式工員	3		3	

註：108年度外包費編列辦理校警勞務外包1人，計53萬4,708元。

本 頁 空 白

臺北市地方教育發展基金一

用人費用

中華民國

計畫及項目	合計	正式 員額 薪資	聘僱 人員 薪資	超時 工作 報酬	津貼	獎 金		
						年終獎金	考績獎金	其他
合計	101,270,000	53,785,860	813,792	1,892,379		6,825,241	6,899,000	
國民教育計畫	75,087,000	37,104,000	813,792	517,380		4,739,724	4,344,000	
職員薪金	37,104,000	37,104,000						
約僱職員 薪金	813,792		813,792					
兼職人員 酬金	617,760							
加班費	517,380			517,380				
考績獎金	4,344,000						4,344,000	
年終獎金	4,739,724					4,739,724		
職員退休 及離職金	20,966,400							
分擔員工 保險費	3,218,472							
傷病醫藥 費	420,500							
員工通勤 交通費	556,920							
其他福利 費	1,788,052							
學前教育計畫	13,019,000	8,737,860		111,200		1,092,364	1,298,000	
職員薪金	7,993,860	7,993,860						
工員工資	744,000	744,000						
加班費	111,200			111,200				
考績獎金	1,298,000						1,298,000	
年終獎金	1,092,364					1,092,364		
職員退休 及離職金	764,064							

臺北市松山區三民國民小學

彙計表

108年度

單位：新臺幣元

退休及卹償金		資遣費	福 利 費					提繳費	兼任 人員 用人 費用
退休金	卹償金		分擔 保險費	傷病 醫藥費	提撥 福利金	員工通勤 交通費	其他		
22,415,664			4,728,492	423,080		904,680	1,964,052		617,760
20,966,400			3,218,472	420,500		556,920	1,788,052		617,760
									617,760
20,966,400			3,218,472	420,500		556,920	1,788,052		
787,104			790,692	2,580		151,200	48,000		
764,064									

臺北市地方教育發展基金一

用人費用

中華民國

計畫及項目	合計	正式 員額 薪資	聘僱 人員 薪資	超時 工作 報酬	津貼	獎 金		
						年終獎金	考績獎金	其他
工員退休 及離職金	23,040							
分擔員工 保險費	790,692							
傷病醫藥 費	2,580							
員工通勤 交通費	151,200							
其他福利 費	48,000							
一般行政管 理計畫	13,164,000	7,944,000		1,263,799		993,153	1,257,000	
職員薪金	6,336,000	6,336,000						
工員工資	1,092,000	1,092,000						
警餉	516,000	516,000						
加班費	1,263,799			1,263,799				
考績獎金	1,257,000						1,257,000	
年終獎金	993,153					993,153		
職員退休 及離職金	574,800							
工員退休 及離職金	87,360							
分擔員工 保險費	719,328							
員工通勤 交通費	196,560							
其他福利 費	128,000							

註：1.本表不包含臨時工員薪津。

2.本表兼任人員經費，係學校教職員兼課代課鐘點費。 3.108年度外包費編列辦理校警勞務外包1人，計53萬4,708元。

臺北市松山區三民國民小學

彙計表

108年度

單位：新臺幣元

退休及卹償金		資遣費	福 利 費					提繳費	兼任人員用人費用
退休金	卹償金		分擔保險費	傷病醫藥費	提撥福利金	員工通勤交通費	其他		
23,040			790,692	2,580		151,200			
662,160			719,328			196,560	48,000	128,000	
574,800									
87,360			719,328			196,560		128,000	

臺北市地方教育發展基金一

聘用及約僱

中華民國

區分及職稱	人數	擔任工作	聘用或約僱 起訖期間	薪點	年需經費
合計	2				1,095,732
約僱人員小計	2				1,095,732
約僱人員(280)	2	協助處理特教班學童生活自理及發事件等	108/1/1-108/12/31	280	1,095,732

臺北市松山區三民國民小學

人員明細表

108年度

單位：新臺幣元

月					支	經費來源 及其科目
小計	折合 金額	勞保 保險費	健康 保險費	離職 儲金		
33,908	33,908				國民教育計畫	

臺北市地方教育發展基金－臺北市松山區三民國民小學

單位（或計畫）成本分析表

中華民國108年度

單位：新臺幣千元

計 畫 別	單 位	單位成本(元)或 平均利(費)率	數 量	預 算 數	說 明
合計				112,938	
國民教育計畫				80,733	
學前教育計畫				13,464	
一般行政管理計畫				14,784	
建築及設備計畫				3,957	

臺北市地方教育發展基金－臺北市松山區三民國民小學

5年來主要業務計畫分析表

中華民國108年度

單位：新臺幣千元

年度及項目	單位	數量	單位成本(元)或 平均利(費)率	金額	說明
(本)年度預算數					
國民教育計畫				80,733	
學前教育計畫				13,464	
(上)年度預算數					
國民教育計畫				79,987	
學前教育計畫				13,229	
(前)年度決算數					
國民教育計畫				75,131	
學前教育計畫				11,515	
(105)年度決算數					
國民教育計畫				82,535	
學前教育計畫				12,393	
(104)年度決算數					
國民教育計畫				79,731	
學前教育計畫				13,516	

臺北市地方教育發展基金－臺北市松山區三民國民小學

資本資產及長期負債明細表

中華民國108年度

單位：新臺幣千元

項 目	取得成本/ 舉債數	以前年度累 計折舊(耗)/ 長期投資評 價/未攤銷溢 (折)價	本 年 度 變 動				主要增減 原因說明	本年度累計折 舊(耗)/長期投 資評價變動數 /攤銷數	期末餘額
			增加		減少				
			金額	類型	金額	類型			
資產	253,398	35,248	2,667				2,132	218,685	
土地改良物	820	330					32	457	
房屋及建築	2,121	356					66	1,700	
機械及設備	19,864	15,833	1,565	增置			1,680	3,916	
交通及運輸 設備	2,367	1,977	36	增置			149	277	
雜項設備	18,418	16,558	1,030	增置			149	2,741	
購建中固定 資產	209,316							209,316	
電腦軟體	492	195	36	增置			56	277	